

Εγχειρίδιο σέρβις του Dell™ Inspiron™ N5020/M5030/N5030

[Πριν ξεκινήσετε](#)

[Μπαταρία](#)

[Πληκτρολόγιο](#)

[Στήριγμα παλάμης](#)

[Ηχεία](#)

[Μονάδα κουμπιού τροφοδοσίας](#)

[Μονάδες μνήμης](#)

[Σκληρός δίσκος](#)

[Μονάδα οπτικού δίσκου](#)

[Ασύρματη κάρτα Mini-Card](#)

[Εσωτερική μονάδα με ασύρματη τεχνολογία Bluetooth®](#)

[Δισκοειδής μπαταρία](#)

[Ψηκτρα επεξεργαστή](#)

[Μονάδα επεξεργαστή](#)

[Οθόνη](#)

[Μονάδα κάμερας](#)

[Πλακέτα συστήματος](#)

[Αναβάθμιση του BIOS](#)

Σημείωση, προσοχή και προειδοποίηση



ΣΗΜΕΙΩΣΗ: Η ΣΗΜΕΙΩΣΗ υποδεικνύει σημαντικές πληροφορίες που σας βοηθούν να χρησιμοποιείτε καλύτερα τον υπολογιστή σας.



ΠΡΟΣΟΧΗ: Η ΠΡΟΣΟΧΗ υποδηλώνει είτε δυνητική βλάβη υλικού είτε απώλεια δεδομένων και υποδηλώνει τον τρόπο με τον οποίο μπορείτε να αποφύγετε το πρόβλημα.



ΠΡΟΕΙΔΟΠΟΙΗΣΗ: Η ΠΡΟΕΙΔΟΠΟΙΗΣΗ αφορά πιθανή υλική ζημιά, σωματική βλάβη ή θάνατο.

Οι πληροφορίες αυτού του εγγράφου μπορεί να αλλάξουν χωρίς προειδοποίηση.
© 2010 Dell Inc. Με επιφύλαξη παντός δικαιώματος.

Απαγορεύεται αυστηρά η αναπαραγωγή των υλικών με οποιονδήποτε τρόπο, αν δεν υπάρχει σχετική γραπτή άδεια της Dell Inc.

Εμπορικά σήματα που χρησιμοποιούνται στο παρόν κείμενο: Η ονομασία *Dell*, το λογότυπο *DELL* και η ονομασία *Inspiron* είναι εμπορικά σήματα της Dell Inc. Η ονομασία *Bluetooth* είναι σήμα κατατεθέν της Bluetooth SIG, Inc. και χρησιμοποιείται από τη Dell μετά από σχετική άδεια. Οι ονομασίες *Microsoft*, *Windows*, *Windows Vista* και το λογότυπο του κουμπιού έναρξης των *Windows Vista* είναι είτε εμπορικά σήματα είτε σήματα κατατεθέντα της Microsoft Corporation στις Η.Π.Α. ή/και σε άλλες χώρες.

Άλλα εμπορικά σήματα και εμπορικές ονομασίες μπορεί να χρησιμοποιούνται στο παρόν έγγραφο αναφερόμενα είτε στους κατόχους των σημάτων και των ονομάτων είτε στα προϊόντα τους. Η Dell Inc. παραιτείται από κάθε δικαίωμα σε εμπορικά σήματα και εμπορικές ονομασίες τρίτων.

Ιούνιος 2010 Αναθ. A01

Μοντέλο κατά τους κανονισμούς: Σειρά P07F
Τύπος κατά τους κανονισμούς: P07F001, P07F002, P07F003

[Επιστροφή στη σελίδα περιεχομένων](#)

Πριν ξεκινήσετε

Εγχειρίδιο σέρβις του Dell™ Inspiron™ N5020/M5030/N5030

- [Προτεινόμενα εργαλεία](#)
- [Απενεργοποίηση του υπολογιστή σας](#)
- [Πριν την εργασία στο εσωτερικό του υπολογιστή](#)

Σε αυτό το κεφάλαιο παρουσιάζονται οι οδηγίες για την αφαίρεση και εγκατάσταση των μερών στον υπολογιστή σας. Εκτός κι αν αναφέρεται διαφορετικά, κάθε διαδικασία προϋποθέτει ότι πληρούνται οι παρακάτω συνθήκες:

- 1 Έχετε εκτελέσει τα βήματα που αναφέρουν η ενότητα [Απενεργοποίηση του υπολογιστή σας](#) και η ενότητα [Πριν την εργασία στο εσωτερικό του υπολογιστή](#).
- 1 Έχετε διαβάσει τις πληροφορίες για την ασφάλεια που στάλθηκαν μαζί με τον υπολογιστή σας.
- 1 Μπορείτε να αντικαταστήσετε ένα εξάρτημα ή —αν το αγοράσατε χωριστά— να το εγκαταστήσετε, εκτελώντας τη διαδικασία αφαίρεσης αντίστροφα.

Προτεινόμενα εργαλεία

Για τις διαδικασίες που αναφέρει το παρόν έγγραφο μπορεί να απαιτούνται τα εξής εργαλεία:

- 1 μικρό κατσαβίδι με επίπεδη μύτη
- 1 σταυροκατσάβιδο
- 1 πλαστική σφήνα
- 1 Εκτελέσιμο πρόγραμμα ενημέρωσης BIOS που διατίθεται στην τοποθεσία support.dell.com

Απενεργοποίηση του υπολογιστή σας

ΠΡΟΣΟΧΗ: Για να μη χαθούν δεδομένα, αποθηκεύστε και κλείστε όλα τα ανοιχτά αρχεία και τερματίστε όλα τα ανοιχτά προγράμματα προτού απενεργοποιήσετε τον υπολογιστή σας.

1. Αποθηκεύστε και κλείστε όλα τα ανοιχτά αρχεία και τερματίστε όλα τα ανοιχτά προγράμματα.
2. Κλείστε το λειτουργικό σύστημα:

Windows® 7:

Κάντε κλικ στο μενού **Έναρξη** και, στη συνέχεια, στην επιλογή **Τερματισμός**.

Microsoft® Windows Vista®:

Κάντε κλικ στο μενού **Έναρξη**, κάντε κλικ στο βέλος και, στη συνέχεια, στην επιλογή **Τερματισμός**.

3. Βεβαιωθείτε ότι ο υπολογιστής είναι σβηστός. Αν ο υπολογιστής σας δεν απενεργοποιήθηκε αυτόματα όταν τερματίσατε το λειτουργικό σύστημα, πατήστε και κρατήστε πατημένο το κουμπί τροφοδοσίας μέχρι να απενεργοποιηθεί ο υπολογιστής.

Πριν την εργασία στο εσωτερικό του υπολογιστή

Για να μπορείτε να προστατέψετε τον υπολογιστή σας από ενδεχόμενες ζημιές και να διασφαλίσετε την ατομική σας προστασία, ακολουθήστε τις εξής κατευθυντήριες γραμμές για την ασφάλεια.

ΠΡΟΕΙΔΟΠΟΙΗΣΗ: Πριν από κάθε εργασία στο εσωτερικό του υπολογιστή σας, διαβάστε τις οδηγίες για την ασφάλεια που εστάλησαν μαζί με τον υπολογιστή σας. Για πρόσθετες πληροφορίες σχετικά με τις βέλτιστες πρακτικές ασφαλείας, ανατρέξτε στην Αρχική σελίδα περι συμμόρφωσης με κανονισμούς (Regulatory Compliance Homepage), στη διεύθυνση www.dell.com/regulatory_compliance.

ΠΡΟΣΟΧΗ: Προς αποφυγή ηλεκτροστατικής εκκένωσης, γειώστε το σώμα σας χρησιμοποιώντας μεταλλικό περικόρπιο γείωσης ή αγγίζοντας κατά διαστήματα μια άβαφη μεταλλική επιφάνεια (όπως μια θύρα στο πίσω μέρος του υπολογιστή σας).

ΠΡΟΣΟΧΗ: Χειριστείτε τα εξαρτήματα και τις κάρτες με προσοχή. Μην ακουμπάτε τα εξαρτήματα ή τις επαφές στις κάρτες. Κρατήστε μια κάρτα από τις άκρες της ή από το μεταλλικό βραχίονα στήριξης. Κρατάτε εξαρτήματα όπως επεξεργαστές από τις άκρες τους, όχι από τις ακίδες.

ΠΡΟΣΟΧΗ: Μόνο εξουσιοδοτημένος τεχνικός σέρβις επιτρέπεται να κάνει επισκευές στον υπολογιστή σας. Η εγγύησή σας δεν καλύπτει ζημιές εξαιτίας εργασιών συντήρησης που εκτελέστηκαν από τεχνικό ο οποίος δεν είναι εξουσιοδοτημένος από την Dell™.

△ **ΠΡΟΣΟΧΗ:** Για να αποσυνδέσετε ένα καλώδιο, τραβήξτε το από το φικ ή την κατάλληλη γλωττίδα και όχι από το ίδιο το καλώδιο. Ορισμένα καλώδια διαθέτουν φικ με γλωττίδες ασφαλείας. Προτού αποσυνδέσετε καλώδιο του συγκεκριμένου τύπου, πιέστε τις γλωττίδες αυτές. Καθώς τραβάτε το φικ, κρατάτε το σε ευθεία, ώστε να μην λυγίσει κάποια ακίδα. Επίσης, πριν συνδέσετε ένα καλώδιο βεβαιωθείτε ότι και τα δύο φικ είναι σωστά προσανατολισμένα και ευθυγραμμισμένα.

△ **ΠΡΟΣΟΧΗ:** Για να αποφύγετε την πρόκληση βλαβών στον υπολογιστή, εκτελέστε τα παρακάτω βήματα πριν ξεκινήσετε τις εργασίες στο εσωτερικό του υπολογιστή σας.

1. Βεβαιωθείτε ότι η επιφάνεια εργασίας είναι επίπεδη και καθαρή για να αποφύγετε τις γρατσουνιές στο κάλυμμα του υπολογιστή.
2. Σβήστε τον υπολογιστή σας (ανατρέξτε στην ενότητα [Απενεργοποίηση του υπολογιστή σας](#)) και όλες τις συνδεδεμένες συσκευές.

△ **ΠΡΟΣΟΧΗ:** Για να αποσυνδέσετε ένα καλώδιο δικτύου, βγάλτε πρώτα το καλώδιο από τον υπολογιστή σας και στη συνέχεια, βγάλτε το καλώδιο από τη συσκευή του δικτύου.

3. Αποσυνδέστε όλα τα καλώδια τηλεφώνου ή δικτύου από τον υπολογιστή.
4. Πιέστε και βγάλτε από τη μονάδα ανάγνωσης καρτών μνήμης όλες τις εγκατεστημένες κάρτες.
5. Αποσυνδέστε τον υπολογιστή σας και όλες τις προσαρτημένες συσκευές από τις ηλεκτρικές τους πρίζες.
6. Αποσυνδέστε όλες τις συνδεδεμένες συσκευές από τον υπολογιστή σας.

△ **ΠΡΟΣΟΧΗ:** Για να μην προκληθεί ζημιά στην κάρτα συστήματος, αφαιρείτε την κύρια μπαταρία (ανατρέξτε στην ενότητα [Αφαίρεση της μπαταρίας](#)) πριν από κάθε εργασία στο εσωτερικό του υπολογιστή.

7. Αφαιρέστε την μπαταρία (ανατρέξτε στην ενότητα [Αφαίρεση της μπαταρίας](#)).
8. Γυρίστε πάλι τον υπολογιστή ανάποδα, ανοίξτε την οθόνη και πιέστε το κουμπί λειτουργίας για να γειωθεί η πλακέτα συστήματος.

[Επιστροφή στη σελίδα περιεχομένων](#)


[Επιστροφή στη σελίδα περιεχομένων](#)

Αναβάθμιση του BIOS

Εγχειρίδιο σέρβις του Dell™ Inspiron™ N5020/M5030/N5030

Το BIOS μπορεί να χρειαστεί αναβάθμιση όταν υπάρχει διαθέσιμη ενημερωμένη έκδοση ή κατά την αντικατάσταση της πλακέτας συστήματος. Για την αναβάθμιση του BIOS:

1. Ενεργοποιήστε τον υπολογιστή.
2. Μεταβείτε στη διεύθυνση support.dell.com/support/downloads.
3. Εντοπίστε το αρχείο ενημέρωσης του BIOS για τον υπολογιστή σας:


 **ΣΗΜΕΙΩΣΗ:** Η ετικέτα εξυπηρέτησης για τον υπολογιστή σας βρίσκεται σε μια ετικέτα στο κάτω μέρος του υπολογιστή.

Αν έχετε την ετικέτα εξυπηρέτησης του υπολογιστή σας:

- a. Κάντε κλικ στο **Enter a Service Tag** (Καταχώρηση ετικέτας εξυπηρέτησης).
- b. Εισάγετε την ετικέτα εξυπηρέτησης του υπολογιστή σας στο πεδίο **Enter a service tag:** (Εισαγωγή ετικέτας εξυπηρέτησης), κάντε κλικ στην επιλογή **Go** (Μετάβαση) και συνεχίστε στο [βήμα 4](#).

Αν δεν έχετε την ετικέτα εξυπηρέτησης του υπολογιστή σας:

- a. Στη λίστα **Select Your Product Family (Επιλογή οικογένειας προϊόντων)** επιλέξτε τον τύπο του προϊόντος σας.
- b. Στη λίστα **Select Your Product Line (Επιλογή γραμμής προϊόντων)** επιλέξτε τη μάρκα του προϊόντος σας.
- c. Στη λίστα **Select Your Product Model (Επιλογή μοντέλου προϊόντος)** επιλέξτε τον αριθμό του μοντέλου του προϊόντος σας.

 **ΣΗΜΕΙΩΣΗ:** Αν έχετε επιλέξει διαφορετικό μοντέλο και θέλετε να εκτελεστεί η διαδικασία από την αρχή, κάντε κλικ στην επιλογή **Start Over** (Εκτέλεση από την αρχή) πάνω δεξιά στο μενού.

- d. Κάντε κλικ στην επιλογή **Confirm (Επιβεβαίωση)**.
4. Στην οθόνη εμφανίζεται μια λίστα με τα σχετικά αποτελέσματα. Κάντε κλικ στην επιλογή **BIOS**.
 5. Κάντε κλικ στην επιλογή **Download Now (Λήψη τώρα)** για να γίνει η λήψη του πιο πρόσφατα ενημερωμένου αρχείου BIOS. Εμφανίζεται το παράθυρο **File Download (Λήψη αρχείου)**.
 6. Κάντε κλικ στην επιλογή **Save (Αποθήκευση)** για να αποθηκευτεί το αρχείο στην επιφάνεια εργασίας σας. Το αρχείο κατεβαίνει στην επιφάνεια εργασίας σας.
 7. Πατήστε **Close (Κλείσιμο)** όταν εμφανιστεί το παράθυρο **Download Complete (Λήψη αρχείου ολοκληρώθηκε)**. Το εικονίδιο του αρχείου εμφανίζεται στην επιφάνεια εργασίας σας και έχει τον ίδιο τίτλο με το ληφθέν αρχείο αναβάθμισης του BIOS.
 8. Κάντε διπλό κλικ στο εικονίδιο του αρχείου στην επιφάνεια εργασίας και ακολουθήστε τις οδηγίες στην οθόνη.

[Επιστροφή στη σελίδα περιεχομένων](#)

[Επιστροφή στη σελίδα περιεχομένων](#)

Εσωτερική μονάδα με ασύρματη τεχνολογία Bluetooth®

Εγχειρίδιο σέρβις του Dell™ Inspiron™ N5020/M5030/N5030

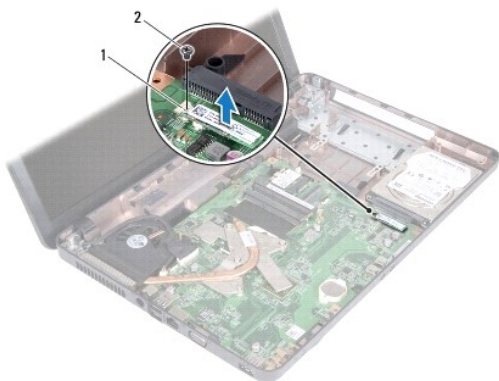
- [Αφαίρεση μονάδας Bluetooth](#)
- [Επανατοποθέτηση μονάδας Bluetooth](#)

- ⚠ ΠΡΟΣΙΔΟΠΟΙΗΣΗ:** Πριν από κάθε εργασία στο εσωτερικό του υπολογιστή σας, διαβάστε τις οδηγίες για την ασφάλεια που εστάλησαν μαζί με τον υπολογιστή σας. Για πρόσθετες πληροφορίες σχετικά με τις βέλτιστες πρακτικές ασφαλείας, ανατρέξτε στην Αρχική σελίδα περί συμμόρφωσης με κανονισμούς (Regulatory Compliance Homepage), στη διεύθυνση www.dell.com/regulatory_compliance.
- ⚠ ΠΡΟΣΟΧΗ:** Μόνο εξουσιοδοτημένοι τεχνικοί σέρβις επιτρέπεται να κάνει επισκευές στον υπολογιστή σας. Η εγγύησή σας δεν καλύπτει ζημιές εξαιτίας εργασιών συντήρησης που εκτελέστηκαν από τεχνικό ο οποίος δεν είναι εξουσιοδοτημένος από την Dell™.
- ⚠ ΠΡΟΣΟΧΗ:** Προς αποφυγή ηλεκτροστατικής εκκένωσης, γειώστε το σώμα σας χρησιμοποιώντας μεταλλικό περικάρπιο γείωσης ή αγγίζοντας κατά διαστήματα μια άβαφη μεταλλική επιφάνεια (όπως μια θύρα στο πίσω μέρος του υπολογιστή σας).
- ⚠ ΠΡΟΣΟΧΗ:** Για να μην προκληθεί ζημιά στην κάρτα συστήματος, αφαιρείτε την κύρια μπαταρία (ανατρέξτε στην ενότητα [Αφαίρεση της μπαταρίας](#)) πριν από κάθε εργασία στο εσωτερικό του υπολογιστή.

Αν μαζί με τον υπολογιστή σας παραγγείλατε κάρτα με ασύρματη τεχνολογία®, η εγκατάστασή της έχει ήδη γίνει.

Αφαίρεση μονάδας Bluetooth

1. Ακολουθήστε τις οδηγίες που αναφέρει η ενότητα [Πριν Ξεκινήσετε](#).
2. Αφαιρέστε την μπαταρία (ανατρέξτε στην ενότητα [Αφαίρεση της μπαταρίας](#)).
3. Αφαιρέστε το πληκτρολόγιο (ανατρέξτε στην ενότητα [Αφαίρεση του πληκτρολογίου](#)).
4. Αφαιρέστε το στήριγμα παλάμης (ανατρέξτε στην ενότητα [Αφαίρεση του στηρίγματος παλάμης](#)).
5. Αφαιρέστε τη βίδα που συγκρατεί τη μονάδα Bluetooth επάνω στον σύνδεσμο στην πλακέτα συστήματος.
6. Ανασηκώστε τη μονάδα Bluetooth και βγάλτε την από την πλακέτα συστήματος.



1	Μονάδα Bluetooth	2	βίδα
---	------------------	---	------

Επανατοποθέτηση μονάδας Bluetooth

1. Ακολουθήστε τις οδηγίες ασφαλείας στην ενότητα [Πριν Ξεκινήσετε](#).
2. Ευθυγραμμίστε το σύνδεσμο που βρίσκεται πάνω στη μονάδα Bluetooth με το σύνδεσμο που θα βρείτε επάνω στην πλακέτα συστήματος και πιέστε τη μονάδα Bluetooth μέχρι να εφαρμόσει πλήρως.
3. Επανατοποθετήστε τη βίδα που συγκρατεί τη μονάδα Bluetooth επάνω στην κάρτα συστήματος.

4. Επανατοποθετήστε το στήριγμα παλάμης (ανατρέξτε στην ενότητα [Επανατοποθέτηση του στηρίγματος παλάμης](#)).
5. Επανατοποθετήστε το πληκτρολόγιο (ανατρέξτε στην ενότητα [Επανατοποθέτηση του πληκτρολογίου](#)).
6. Επανατοποθετήστε την μπαταρία (ανατρέξτε στην ενότητα [Αντικατάσταση της μπαταρίας](#)).

⚠ ΠΡΟΣΟΧΗ: Προτού ανοίξετε τον υπολογιστή, αντικαταστήστε όλες τις βίδες και βεβαιωθείτε ότι δεν έχουν περισσέψει βίδες μέσα στον υπολογιστή. Σε αντίθετη περίπτωση, ενδέχεται να προκληθεί βλάβη στον υπολογιστή.

[Επιστροφή στη σελίδα περιεχομένων](#)

[Επιστροφή στη σελίδα περιεχομένων](#)

Μονάδα κάμερας

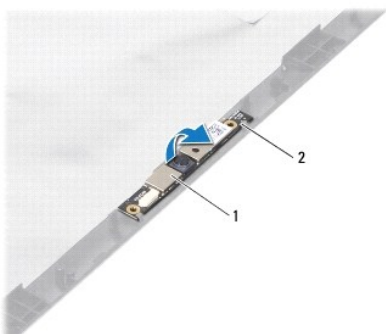
Εγχειρίδιο σέρβις του Dell™ Inspiron™ N5020/M5030/N5030

- [Αφαίρεση της μονάδας κάμερας](#)
- [Επανατοποθέτηση της μονάδας κάμερας](#)

- ⚠ ΠΡΟΕΙΔΟΠΟΙΗΣΗ:** Πριν από κάθε εργασία στο εσωτερικό του υπολογιστή σας, διαβάστε τις οδηγίες για την ασφάλεια που εστάλησαν μαζί με τον υπολογιστή σας. Για πρόσθετες πληροφορίες σχετικά με τις βέλτιστες πρακτικές ασφαλείας, ανατρέξτε στην Αρχική σελίδα περί συμμόρφωσης με κανονισμούς (Regulatory Compliance Homepage), στη διεύθυνση www.dell.com/regulatory_compliance.
- ⚠ ΠΡΟΣΟΧΗ:** Μόνο εξουσιοδοτημένοι τεχνικοί σέρβις επιτρέπεται να κάνει επισκευές στον υπολογιστή σας. Η εγγύησή σας δεν καλύπτει ζημιές εξαιτίας εργασιών συντήρησης που εκτελέστηκαν από τεχνικό ο οποίος δεν είναι εξουσιοδοτημένος από την Dell™.
- ⚠ ΠΡΟΣΟΧΗ:** Προς αποφυγή ηλεκτροστατικής εκκένωσης, γειώστε το σώμα σας χρησιμοποιώντας μεταλλικό περικάρπιο γείωσης ή αγγίζοντας κατά διαστήματα μια άβαφη μεταλλική επιφάνεια (όπως μια θύρα στο πίσω μέρος του υπολογιστή σας).
- ⚠ ΠΡΟΣΟΧΗ:** Για να μην προκληθεί ζημιά στην κάρτα συστήματος, αφαιρέστε την κύρια μπαταρία (ανατρέξτε στην ενότητα [Αφαίρεση της μπαταρίας](#)) πριν από κάθε εργασία στο εσωτερικό του υπολογιστή.

Αφαίρεση της μονάδας κάμερας

1. Ακολουθήστε τις οδηγίες ασφαλείας στην ενότητα [Πριν Ξεκινήσετε](#).
2. Αφαιρέστε την μπαταρία (ανατρέξτε στην ενότητα [Αφαίρεση της μπαταρίας](#)).
3. Αφαιρέστε το πληκτρολόγιο (ανατρέξτε στην ενότητα [Αφαίρεση του πληκτρολογίου](#)).
4. Αφαιρέστε το στήριγμα παλάμης (ανατρέξτε στην ενότητα [Αφαίρεση του στηρίγματος παλάμης](#)).
5. Αφαιρέστε τη διάταξη οθόνης (ανατρέξτε στην ενότητα [Αφαίρεση της διάταξης της οθόνης](#)).
6. Αφαιρέστε το πλαίσιο οθόνης (ανατρέξτε στην ενότητα [Αφαίρεση του πλαισίου οθόνης](#)).
7. Απελευθερώστε τη μονάδα κάμερας από τις ασφάλειες που την στερεώνουν στο κάλυμμα οθόνης.
8. Ανασηκώστε τη μονάδα κάμερας και βγάλτε την από το κάλυμμα της οθόνης.



1	μονάδα κάμερας	2	ασφάλειες (2)
---	----------------	---	---------------

Επανατοποθέτηση της μονάδας κάμερας

1. Ακολουθήστε τις οδηγίες ασφαλείας στην ενότητα [Πριν Ξεκινήσετε](#).
2. Τοποθετήστε τη μονάδα κάμερας κάτω από τις ασφάλειες, έως ότου έρθει στη θέση της.
3. Επανατοποθετήστε το πλαίσιο οθόνης (ανατρέξτε στην ενότητα [Επανατοποθέτηση του πλαισίου οθόνης](#)).
4. Επανατοποθετήστε τη διάταξη οθόνης (ανατρέξτε στην ενότητα [Επανατοποθέτηση της διάταξης οθόνης](#)).

5. Επανατοποθετήστε το στήριγμα παλάμης (ανατρέξτε στην ενότητα [Επανατοποθέτηση του στήριγματος παλάμης](#)).
6. Επανατοποθετήστε το πληκτρολόγιο (ανατρέξτε στην ενότητα [Επανατοποθέτηση του πληκτρολογίου](#)).
7. Επανατοποθετήστε την μπαταρία (ανατρέξτε στην ενότητα [Αντικατάσταση της μπαταρίας](#)).

⚠ ΠΡΟΣΟΧΗ: Προτού ανοίξετε τον υπολογιστή, αντικαταστήστε όλες τις βίδες και βεβαιωθείτε ότι δεν έχουν περισσέψει βίδες μέσα στον υπολογιστή. Σε αντίθετη περίπτωση, ενδέχεται να προκληθεί βλάβη στον υπολογιστή.

[Επιστροφή στη σελίδα περιεχομένων](#)

Δισκοειδής μπαταρία

Εγχειρίδιο σέρβις του Dell™ Inspiron™ N5020/M5030/N5030

- [Αφαίρεση της δισκοειδούς μπαταρίας](#)
- [Επανατοποθέτηση της μπαταρίας σε σχήμα νομίσματος](#)

⚠ ΠΡΟΣΙΔΟΠΟΙΗΣΗ: Πριν από κάθε εργασία στο εσωτερικό του υπολογιστή σας, διαβάστε τις οδηγίες για την ασφάλεια που εστάλησαν μαζί με τον υπολογιστή σας. Για πρόσθετες πληροφορίες σχετικά με τις βέλτιστες πρακτικές ασφαλείας, ανατρέξτε στην Αρχική σελίδα περί συμμόρφωσης με κανονισμούς (Regulatory Compliance Homepage), στη διεύθυνση www.dell.com/regulatory_compliance.

⚠ ΠΡΟΣΟΧΗ: Μόνο εξουσιοδοτημένοι τεχνικοί σέρβις επιτρέπεται να κάνει επισκευές στον υπολογιστή σας. Η εγγύησή σας δεν καλύπτει ζημιές εξαιτίας εργασιών συντήρησης που εκτελέστηκαν από τεχνικό ο οποίος δεν είναι εξουσιοδοτημένος από την Dell™.

⚠ ΠΡΟΣΟΧΗ: Προς αποφυγή ηλεκτροστατικής εκκένωσης, γειώστε το σώμα σας χρησιμοποιώντας μεταλλικό περικάρπιο γείωσης ή αγγίζοντας κατά διαστήματα μια άβαφη μεταλλική επιφάνεια (όπως μια θύρα στο πίσω μέρος του υπολογιστή σας).

⚠ ΠΡΟΣΟΧΗ: Για να μην προκληθεί ζημιά στην κάρτα συστήματος, αφαιρείτε την κύρια μπαταρία (ανατρέξτε στην ενότητα [Αφαίρεση της μπαταρίας](#)) πριν από κάθε εργασία στο εσωτερικό του υπολογιστή.

Αφαίρεση της δισκοειδούς μπαταρίας

1. Ακολουθήστε τις οδηγίες ασφαλείας στην ενότητα [Πριν Ξεκινήσετε](#).
2. Αφαιρέστε την μπαταρία (ανατρέξτε στην ενότητα [Αφαίρεση της μπαταρίας](#)).
3. Αφαιρέστε το πληκτρολόγιο (ανατρέξτε στην ενότητα [Αφαίρεση του πληκτρολογίου](#)).
4. Αφαιρέστε το στήριγμα παλάμης (ανατρέξτε στην ενότητα [Αφαίρεση του στηρίγματος παλάμης](#)).
5. Με μια πλαστική σφήνα τραβήξτε την μπαταρία σε σχήμα νομίσματος από την υποδοχή που βρίσκεται στην πλακέτα συστήματος.



1	πλαστική σφήνα	2	μπαταρία σε σχήμα νομίσματος
---	----------------	---	------------------------------

Επανατοποθέτηση της μπαταρίας σε σχήμα νομίσματος

1. Ακολουθήστε τις οδηγίες ασφαλείας στην ενότητα [Πριν Ξεκινήσετε](#).
2. Κρατήστε την μπαταρία σε σχήμα νομίσματος με το θετικό πόλο προς τα επάνω.
3. Τοποθετήστε την μπαταρία σε σχήμα νομίσματος στην υποδοχή και πιέστε την απαλά μέχρι να τοποθετηθεί καλά.
4. Επανατοποθετήστε το στήριγμα παλάμης (ανατρέξτε στην ενότητα [Επανατοποθέτηση του στηρίγματος παλάμης](#)).
5. Επανατοποθετήστε το πληκτρολόγιο (ανατρέξτε στην ενότητα [Επανατοποθέτηση του πληκτρολογίου](#)).
6. Επανατοποθετήστε την μπαταρία (ανατρέξτε στην ενότητα [Αντικατάσταση της μπαταρίας](#)).

⚠ ΠΡΟΣΟΧΗ: Προτού ανοίξετε τον υπολογιστή, αντικαταστήστε όλες τις βίδες και βεβαιωθείτε ότι δεν έχουν περισσέψει βίδες μέσα στον υπολογιστή. Σε αντίθετη περίπτωση, ενδέχεται να προκληθεί βλάβη στον υπολογιστή.

Μονάδα επεξεργαστή

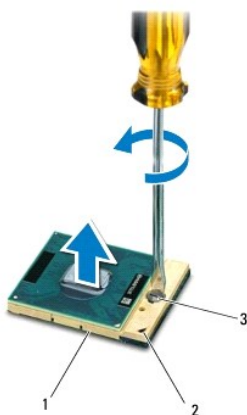
Εγχειρίδιο σέρβις του Dell™ Inspiron™ N5020/M5030/N5030

- [Αφαίρεση της μονάδας επεξεργαστή](#)
- [Επανατοποθέτηση της μονάδας επεξεργαστή](#)

- ⚠ ΠΡΟΕΙΔΟΠΟΙΗΣΗ:** Πριν από κάθε εργασία στο εσωτερικό του υπολογιστή σας, διαβάστε τις οδηγίες για την ασφάλεια που εστάλησαν μαζί με τον υπολογιστή σας. Για πρόσθετες πληροφορίες σχετικά με τις βέλτιστες πρακτικές ασφαλείας, ανατρέξτε στην Αρχική σελίδα περί συμμόρφωσης με κανονισμούς (Regulatory Compliance Homepage), στη διεύθυνση www.dell.com/regulatory_compliance.
- ⚠ ΠΡΟΣΟΧΗ:** Μόνο εξουσιοδοτημένοι τεχνικοί σέρβις επιτρέπεται να κάνει επισκευές στον υπολογιστή σας. Η εγγύησή σας δεν καλύπτει ζημιές εξαιτίας εργασιών συντήρησης που εκτελέστηκαν από τεχνικό ο οποίος δεν είναι εξουσιοδοτημένος από την Dell™.
- ⚠ ΠΡΟΣΟΧΗ:** Προς αποφυγή ηλεκτροστατικής εκκένωσης, γειώστε το σώμα σας χρησιμοποιώντας μεταλλικό περικάρπιο γείωσης ή αγγίζοντας κατά διαστήματα μια άβαφη μεταλλική επιφάνεια (όπως μια θύρα στο πίσω μέρος του υπολογιστή σας).
- ⚠ ΠΡΟΣΟΧΗ:** Για να μην προκληθεί ζημιά στην κάρτα συστήματος, αφαιρείτε την κύρια μπαταρία (ανατρέξτε στην ενότητα [Αφαίρεση της μπαταρίας](#)) πριν από κάθε εργασία στο εσωτερικό του υπολογιστή.

Αφαίρεση της μονάδας επεξεργαστή

1. Ακολουθήστε τις οδηγίες ασφαλείας στην ενότητα [Πριν ξεκινήσετε](#).
 2. Αφαιρέστε την μπαταρία (ανατρέξτε στην ενότητα [Αφαίρεση της μπαταρίας](#)).
 3. Αφαιρέστε το πληκτρολόγιο (ανατρέξτε στην ενότητα [Αφαίρεση του πληκτρολογίου](#)).
 4. Αφαιρέστε το στήριγμα παλάμης (ανατρέξτε στην ενότητα [Αφαίρεση του στηρίγματος παλάμης](#)).
 5. Αφαιρέστε την ψήκτρα του επεξεργαστή (ανατρέξτε στην ενότητα [Αφαίρεση της ψήκτρας επεξεργαστή](#)).
- ⚠ ΠΡΟΣΟΧΗ:** Για να αποφύγετε τη διακοπόμενη επαφή της έκκεντρης βίδας στην υποδοχή ZIF με τον επεξεργαστή κατά την αφαίρεση ή την επανατοποθέτησή του, πιέστε ελαφρά το κέντρο του επεξεργαστή την ώρα που γυρίζετε την έκκεντρη βίδα.
- ⚠ ΠΡΟΣΟΧΗ:** Για να μην προκληθεί βλάβη του υπολογιστή, κρατήστε το κατασβίδι κάθετα προς τον επεξεργαστή την ώρα που βιδώνετε την έκκεντρη βίδα.
6. Για να χαλαρώσει η υποδοχή ZIF, χρησιμοποιήστε μικρό κατασβίδι με πλακέ μύτη και γυρίστε την έκκεντρη βίδα της υποδοχής ZIF αριστερά ωσότου φτάσει στο σημείο που σταματά το έκκεντρο.



1	Υποδοχή ZIF	2	Γωνία ακίδας 1
3	Έκκεντρη βίδα υποδοχής ZIF		

- ⚠ ΠΡΟΣΟΧΗ:** Για να διασφαλίσετε τη μέγιστη ψύξη του επεξεργαστή, μην αγγίζετε τα σημεία μετάδοσης θερμότητας στη διάταξη ψύξης του επεξεργαστή. Η επαφή του λαδιού με το δέρμα σας μπορεί να μειώσει την ικανότητα μετάδοσης θερμότητας στις θερμικές επιφάνειες.

ΠΡΟΣΟΧΗ: Κατά την αφαίρεση της μονάδας επεξεργαστή, τραβήξτε τη μονάδα ίσια προς τα επάνω. Προσέξτε να μη λυγίσουν οι ακίδες της μονάδας του επεξεργαστή.

7. Ανασηκώστε τη μονάδα του επεξεργαστή από την υποδοχή ZIF.

Επανατοποθέτηση της μονάδας επεξεργαστή

ΣΗΜΕΙΩΣΗ: Αν εγκαταστήσετε καινούριο επεξεργαστή, θα παραλάβετε νέα διάταξη ψύξης, που θα περιλαμβάνει μια επικολλούμενη θερμική επιφάνεια ή θα παραλάβετε μια νέα επικολλούμενη θερμική επιφάνεια μαζί με τεκμηρίωση όπου θα απεικονίζεται ο σωστός τρόπος εγκατάστασης.

1. Ακολουθήστε τις οδηγίες ασφαλείας στην ενότητα [Πριν ξεκινήσετε](#).
2. Ευθυγραμμίστε τη γωνία της ακίδας 1 της μονάδας επεξεργαστή με τη γωνία της ακίδας 1 της υποδοχής ZIF και, στη συνέχεια, τοποθετήστε τη μονάδα επεξεργαστή.

ΣΗΜΕΙΩΣΗ: Στη γωνία της ακίδας 1 της μονάδας επεξεργαστή υπάρχει ένα τρίγωνο που ευθυγραμμίζεται με τη γωνία της ακίδας 1 της υποδοχής ZIF.

Όταν ο επεξεργαστής είναι σωστά τοποθετημένος, τότε και οι τέσσερις γωνίες είναι ευθυγραμμισμένες στο ίδιο ύψος. Αν μία ή περισσότερες γωνίες είναι πιο ψηλά από τις υπόλοιπες, ο επεξεργαστής δεν είναι σωστά τοποθετημένος.

ΠΡΟΣΟΧΗ: Για να μην προκληθεί βλάβη στη μονάδα επεξεργαστή, κρατήστε το καταβίδι κάθετα προς τη μονάδα επεξεργαστή ενώ γυρνάτε την έκκεντρη βίδα.

3. Σφίξτε την υποδοχή ZIF γυρίζοντας την έκκεντρη βίδα δεξιά για να στερεωθεί η μονάδα επεξεργαστή στην πλακέτα συστήματος.
4. Επανατοποθετήστε την ψήκτρα του επεξεργαστή (ανατρέξτε στην ενότητα [Επανατοποθέτηση της ψήκτρας επεξεργαστή](#)).
5. Επανατοποθετήστε το στήριγμα παλάμης (ανατρέξτε στην ενότητα [Επανατοποθέτηση του στηρίγματος παλάμης](#)).
6. Επανατοποθετήστε το ηλεκτρολόγιο (ανατρέξτε στην ενότητα [Επανατοποθέτηση του ηλεκτρολογίου](#)).
7. Επανατοποθετήστε την μπαταρία (ανατρέξτε στην ενότητα [Αντικατάσταση της μπαταρίας](#)).

ΠΡΟΣΟΧΗ: Προτού ανοίξετε τον υπολογιστή, αντικαταστήστε όλες τις βίδες και βεβαιωθείτε ότι δεν έχουν περισσέψει βίδες μέσα στον υπολογιστή. Σε αντίθετη περίπτωση, ενδέχεται να προκληθεί βλάβη στον υπολογιστή.

[Επιστροφή στη σελίδα περιεχομένων](#)

Ψήκτρα επεξεργαστή

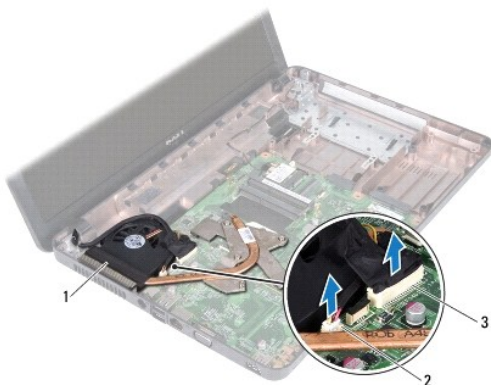
Εγχειρίδιο σέρβις του Dell™ Inspiron™ N5020/M5030/N5030

- [Αφαίρεση της ψήκτρας επεξεργαστή](#)
- [Επανατοποθέτηση της ψήκτρας επεξεργαστή](#)

- ⚠ **ΠΡΟΕΙΔΟΠΟΙΗΣΗ:** Πριν από κάθε εργασία στο εσωτερικό του υπολογιστή σας, διαβάζετε τις οδηγίες για την ασφάλεια που εστάλησαν μαζί με τον υπολογιστή σας. Για πρόσθετες πληροφορίες σχετικά με τις βέλτιστες πρακτικές ασφαλείας, ανατρέξτε στην Αρχική σελίδα περί συμμόρφωσης με κανονισμούς (Regulatory Compliance Homepage), στη διεύθυνση www.dell.com/regulatory_compliance.
- ⚠ **ΠΡΟΕΙΔΟΠΟΙΗΣΗ:** Αν αφαιρέσετε από τον υπολογιστή την ψήκτρα του επεξεργαστή ενόσω είναι ζεστή, μην αγγίξετε το μεταλλικό περίβλημά της.
- ⚠ **ΠΡΟΣΟΧΗ:** Μόνο εξουσιοδοτημένοι τεχνικοί σέρβις επιτρέπεται να κάνει επισκευές στον υπολογιστή σας. Η εγγύησή σας δεν καλύπτει ζημιές εξαιτίας εργασιών συντήρησης που εκτελέστηκαν από τεχνικό ο οποίος δεν είναι εξουσιοδοτημένος από την Dell™.
- ⚠ **ΠΡΟΣΟΧΗ:** Προς αποφυγή ηλεκτροστατικής εκκένωσης, γειώστε το σώμα σας χρησιμοποιώντας μεταλλικό περικάρπιο γείωσης ή αγγίζοντας κατά διαστήματα μια άβαφη μεταλλική επιφάνεια (όπως μια θύρα στο πίσω μέρος του υπολογιστή σας).
- ⚠ **ΠΡΟΣΟΧΗ:** Για να μην προκληθεί ζημιά στην κάρτα συστήματος, αφαιρείτε την κύρια μπαταρία (ανατρέξτε στην ενότητα [Αφαίρεση της μπαταρίας](#)) πριν από κάθε εργασία στο εσωτερικό του υπολογιστή.

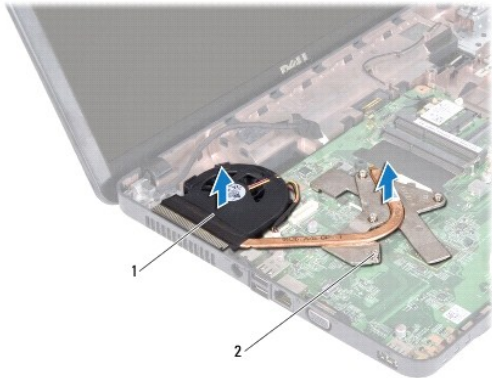
Αφαίρεση της ψήκτρας επεξεργαστή

1. Ακολουθήστε τις οδηγίες ασφαλείας στην ενότητα [Πριν ξεκινήσετε](#).
2. Αφαιρέστε την μπαταρία (ανατρέξτε στην ενότητα [Αφαίρεση της μπαταρίας](#)).
3. Αφαιρέστε το πληκτρολόγιο (ανατρέξτε στην ενότητα [Αφαίρεση του πληκτρολογίου](#)).
4. Αφαιρέστε το στήριγμα παλάμης (ανατρέξτε στην ενότητα [Αφαίρεση του στήριγματος παλάμης](#)).
5. Αφαιρέστε την κολλητική ταινία που στερεώνει το καλώδιο της οθόνης στην ψύκτρα του επεξεργαστή.
- 🔧 **ΣΗΜΕΙΩΣΗ:** Σημειώστε τις διαδρομές των καλωδίων προτού αποσυνδέσετε τα καλώδια.
6. Αποσυνδέστε το καλώδιο ανεμιστήρα και το καλώδιο οθόνης από τις θύρες στην κάρτα συστήματος.



1	ψήκτρα επεξεργαστή	2	Σύνδεσμος καλωδίου ανεμιστήρα
3	θύρα καλωδίου οθόνης		

7. Χαλαρώστε τις τέσσερις βίδες στερέωσης που συγκρατούν την ψύκτρα του επεξεργαστή πάνω στην πλακέτα συστήματος τη μία μετά την άλλη (με τη σειρά που υποδεικνύεται πάνω στην ψύκτρα).
- 🔧 **ΣΗΜΕΙΩΣΗ:** Η εμφάνιση και ο αριθμός των βιδών στην ψύκτρα του επεξεργαστή ενδέχεται να ποικίλει ανάλογα με το μοντέλο του υπολογιστή.
8. Σηκώστε την ψήκτρα του επεξεργαστή και βγάλτε την από την πλακέτα συστήματος.



1	ψήκτρα επεξεργαστή	2	μη αποσπώμενες βίδες (4)
---	--------------------	---	--------------------------

Επανατοποθέτηση της ψήκτρας επεξεργαστή

ΣΗΜΕΙΩΣΗ: Προϋπόθεση είναι ότι έχετε ήδη αφαιρέσει την ψήκτρα του επεξεργαστή και ότι είστε έτοιμοι για την επανατοποθέτηση.

1. Ακολουθήστε τις οδηγίες ασφαλείας στην ενότητα [Πριν Ξεκινήσετε](#).
2. Τοποθετήστε την ψύκτρα του επεξεργαστή του στην πλακέτα συστήματος.
3. Ευθυγραμμίστε τις τέσσερις βίδες στερέωσης στην ψύκτρα επεξεργαστή με τις οπές βίδας στην πλακέτα συστήματος και στερεώστε τις βίδες με σειρά αλληλουχίας (υποδεικνύεται στην ψύκτρα του επεξεργαστή).

ΣΗΜΕΙΩΣΗ: Η εμφάνιση και ο αριθμός των βιδών στην ψύκτρα του επεξεργαστή ενδέχεται να ποικίλει ανάλογα με το μοντέλο του υπολογιστή.

4. Περάστε τα καλώδια μέσα από τους οδηγούς του. Συνδέστε το καλώδιο ανεμιστήρα και το καλώδιο οθόνης στις θύρες στην κάρτα συστήματος.
5. Τοποθετήστε την κολλητική ταινία που στερεώνει το καλώδιο της οθόνης στην ψύκτρα του επεξεργαστή.
6. Επανατοποθετήστε το στήριγμα παλάμης (ανατρέξτε στην ενότητα [Επανατοποθέτηση του στηρίγματος παλάμης](#)).
7. Επανατοποθετήστε το πληκτρολόγιο (ανατρέξτε στην ενότητα [Επανατοποθέτηση του πληκτρολογίου](#)).
8. Επανατοποθετήστε την μπαταρία (ανατρέξτε στην ενότητα [Αντικατάσταση της μπαταρίας](#)).

ΠΡΟΣΟΧΗ: Προτού ανοίξετε τον υπολογιστή, αντικαταστήστε όλες τις βίδες και βεβαιωθείτε ότι δεν έχουν περισσέψει βίδες μέσα στον υπολογιστή. Σε αντίθετη περίπτωση, ενδέχεται να προκληθεί βλάβη στον υπολογιστή.

[Επιστροφή στη σελίδα περιεχομένων](#)

[Επιστροφή στη σελίδα περιεχομένων](#)

Οθόνη

Εγχειρίδιο σέρβις του Dell™ Inspiron™ N5020/M5030/N5030

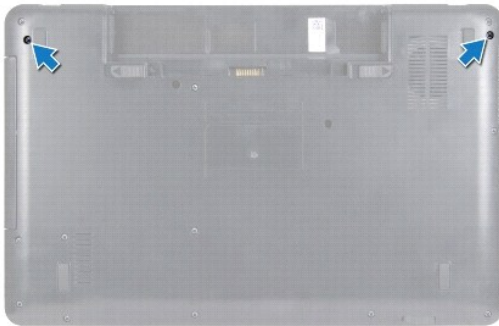
- [Διάταξη οθόνης](#)
- [Πλαίσιο οθόνης](#)
- [Πάνελ οθόνης](#)

- ⚠ **ΠΡΟΕΙΔΟΠΟΙΗΣΗ:** Πριν από κάθε εργασία στο εσωτερικό του υπολογιστή σας, διαβάζετε τις οδηγίες για την ασφάλεια που εστάλησαν μαζί με τον υπολογιστή σας. Για πρόσθετες πληροφορίες σχετικά με τις βέλτιστες πρακτικές ασφαλείας, ανατρέξτε στην Αρχική σελίδα περί συμμόρφωσης με κανονισμούς (Regulatory Compliance Homepage), στη διεύθυνση www.dell.com/regulatory_compliance.
- ⚠ **ΠΡΟΣΟΧΗ:** Μόνο εξουσιοδοτημένοι τεχνικοί σέρβις επιτρέπεται να κάνει επισκευές στον υπολογιστή σας. Η εγγύησή σας δεν καλύπτει ζημιές εξαιτίας εργασιών συντήρησης που εκτελέστηκαν από τεχνικό ο οποίος δεν είναι εξουσιοδοτημένος από την Dell™.
- ⚠ **ΠΡΟΣΟΧΗ:** Προς αποφυγή ηλεκτροστατικής εκκένωσης, γειώστε το σώμα σας χρησιμοποιώντας μεταλλικό περικάρπιο γείωσης ή αγγίζοντας κατά διαστήματα μια άβαφη μεταλλική επιφάνεια (όπως μια θύρα στο πίσω μέρος του υπολογιστή σας).
- ⚠ **ΠΡΟΣΟΧΗ:** Για να μην προκληθεί ζημιά στην κάρτα συστήματος, αφαιρείτε την κύρια μπαταρία (ανατρέξτε στην ενότητα [Αφαίρεση της μπαταρίας](#)) πριν από κάθε εργασία στο εσωτερικό του υπολογιστή.

Διάταξη οθόνης

Αφαίρεση της διάταξης της οθόνης

1. Ακολουθήστε τις οδηγίες ασφαλείας στην ενότητα [Πριν Ξεκινήσετε](#).
2. Αφαιρέστε την μπαταρία (ανατρέξτε στην ενότητα [Αφαίρεση της μπαταρίας](#)).
3. Αφαιρέστε το πληκτρολόγιο (ανατρέξτε στην ενότητα [Αφαίρεση του πληκτρολογίου](#)).
4. Αφαιρέστε από το κάτω μέρος του υπολογιστή σας τις δύο βίδες που συγκρατούν τη μονάδα σκληρού δίσκου.



5. Αφαιρέστε το στήριγμα παλάμης (ανατρέξτε στην ενότητα [Αφαίρεση του στήριγματος παλάμης](#)).
6. Γυρίστε ανάποδα τον υπολογιστή και ανοίξτε την οθόνη ως το τέρμα.
7. Σημειώστε τη διαδρομή του καλωδίου κεραίας της ασύρματης κάρτας Mini-Card και αποσυνδέστε το καλώδιο κεραίας της ασύρματης κάρτας Mini-Card από την ασύρματη κάρτα Mini-Card.
8. Αποσυνδέστε το καλώδιο οθόνης από τον σύνδεσμο της κάρτα συστήματος και αφαιρέστε το από τον οδηγό δρομολόγησης.
9. Αφαιρέστε τις δύο βίδες (μία σε κάθε πλευρά) που συγκρατούν τη διάταξη της οθόνης πάνω στη βάση του υπολογιστή.
10. Ανασηκώστε τη διάταξη της οθόνης και αφαιρέστε την από τη βάση του υπολογιστή.



1	διάταξη οθόνης	2	βίδες (2)
3	καλώδιο οθόνης	4	Καλώδιο κεραίας κάρτας Mini-Card

Επανατοποθέτηση της διάταξης οθόνης

1. Ακολουθήστε τις οδηγίες ασφαλείας στην ενότητα [Πριν Ξεκινήσετε](#).
2. Τοποθετήστε τη διάταξη της οθόνης στη θέση της και επανατοποθετήστε τις δύο βίδες (μία σε κάθε πλευρά) που τη συγκρατούν πάνω στη βάση του υπολογιστή.
3. Περάστε το καλώδιο οθόνης στον οδηγό δρομολόγησης και συνδέστε το καλώδιο οθόνης στο σύνδεσμο που βρίσκεται πάνω στην πλακέτα συστήματος.
4. Περάστε το καλώδιο κεραίας της κάρτας Mini-Card στον οδηγό και συνδέστε το καλώδιο κεραίας της κάρτας Mini-Card στην υποδοχή στην κάρτα Mini-Card.
5. Γυρίστε τον υπολογιστή ανάποδα και επανατοποθετήστε τις δύο βίδες στη βάση του υπολογιστή.
6. Επανατοποθετήστε το στήριγμα παλάμης (ανατρέξτε στην ενότητα [Επανατοποθέτηση του στηρίγματος παλάμης](#)).
7. Επανατοποθετήστε το πληκτρολόγιο (ανατρέξτε στην ενότητα [Επανατοποθέτηση του πληκτρολογίου](#)).
8. Επανατοποθετήστε την μπαταρία (ανατρέξτε στην ενότητα [Αντικατάσταση της μπαταρίας](#)).

ΠΡΟΣΟΧΗ: Προτού ανοίξετε τον υπολογιστή, αντικαταστήστε όλες τις βίδες και βεβαιωθείτε ότι δεν έχουν περισσέψει βίδες μέσα στον υπολογιστή. Σε αντίθετη περίπτωση, ενδέχεται να προκληθεί βλάβη στον υπολογιστή.

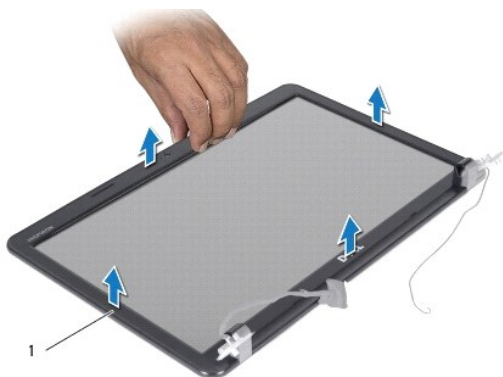
Πλαίσιο οθόνης

Αφαίρεση του πλαισίου οθόνης

ΠΡΟΣΟΧΗ: Το πλαίσιο της οθόνης είναι εξαιρετικά εύθραυστο. Προσέχετε κατά την αφαίρεσή του ώστε να μην προκαλέσετε ζημιές.

1. Ακολουθήστε τις οδηγίες ασφαλείας στην ενότητα [Πριν Ξεκινήσετε](#).
2. Αφαιρέστε τη διάταξη οθόνης (ανατρέξτε στην ενότητα [Αφαίρεση της διάταξης της οθόνης](#)).
3. Με τα δάχτυλά σας ανασκώστε προσεκτικά την εσωτερική πλευρά του πλαισίου της οθόνης.

4. Αφαιρέστε το πλαίσιο οθόνης.



1	πλαίσιο οθόνης
---	----------------

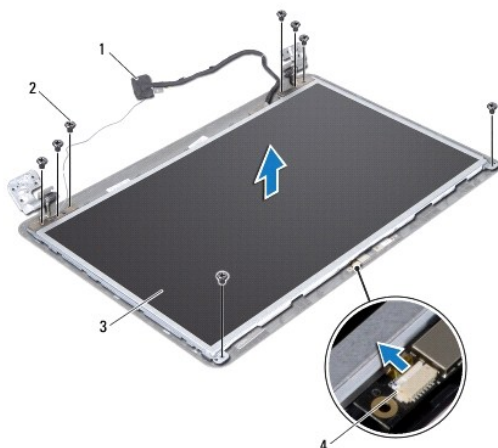
Επανατοποθέτηση του πλαισίου οθόνης

1. Ακολουθήστε τις οδηγίες ασφαλείας στην ενότητα [Πριν Ξεκινήσετε](#).
2. Ευθυγραμμίστε τη στεφάνη οθόνης στο πλαίσιο οθόνης και ασφαλίστε τη στη θέση της.
3. Επανατοποθετήστε τη διάταξη οθόνης (ανατρέξτε στην ενότητα [Επανατοποθέτηση της διάταξης οθόνης](#)).

Πάνελ οθόνης

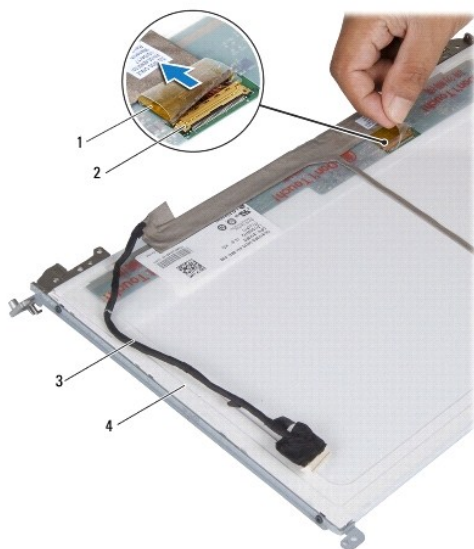
Αφαίρεση του πάνελ οθόνης

1. Ακολουθήστε τις οδηγίες ασφαλείας στην ενότητα [Πριν Ξεκινήσετε](#).
2. Αφαιρέστε τη διάταξη οθόνης (ανατρέξτε στην ενότητα [Αφαίρεση της διάταξης της οθόνης](#)).
3. Αφαιρέστε το πλαίσιο οθόνης (ανατρέξτε στην ενότητα [Αφαίρεση του πλαισίου οθόνης](#)).
4. Αποσυνδέστε το καλώδιο της κάμερας από τη θύρα στη μονάδα κάμερας.
5. Αφαιρέστε τις οκτώ βίδες που συγκρατούν το πάνελ οθόνης πάνω στο κάλυμμα οθόνης.



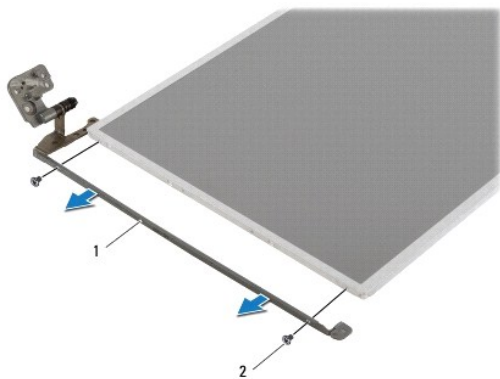
1	καλώδιο οθόνης	2	βίδες (8)
3	πάνελ οθόνης	4	θύρα καλωδίου κάμερας

6. Σηκώστε το πάνελ της οθόνης και βγάλτε το από το κάλυμμά της.
7. Γυρίστε ανάποδα το πάνελ οθόνης και τοποθετήστε το σε μια καθαρή επιφάνεια.
8. Σηκώστε την ταινία που συγκρατεί το καλώδιο της οθόνης στη θύρα του πάνω στην κάρτα της οθόνης και αποσυνδέστε το καλώδιο.
9. Τραβήξτε το καλώδιο της κάμερας από το πίσω μέρος του πλαισίου οθόνης.



1	ταινία	2	υποδοχή κάρτας οθόνης
3	καλώδιο οθόνης	4	πίσω πλευρά του πάνελ οθόνης

10. Αφαιρέστε τις τέσσερις βίδες (δύο σε κάθε πλευρά) που συγκρατούν τα στηρίγματα του πάνελ οθόνης στο πάνελ οθόνης.



1	στηρίγματα πάνελ οθόνης (2)	2	βίδες (4)
---	-----------------------------	---	-----------

Επανατοποθέτηση του πάνελ οθόνης

1. Ακολουθήστε τις οδηγίες ασφαλείας στην ενότητα [Πριν Ξεκινήσετε](#).
2. Επανατοποθετήστε τις τέσσερις βίδες (δύο σε κάθε πλευρά) που συγκρατούν τα στηρίγματα του πάνελ οθόνης στο πάνελ οθόνης.
3. Συνδέστε το καλώδιο της οθόνης στο σύνδεσμό του πάνω στην πλακέτα της οθόνης και στερεώστε το με την ταινία.
4. Στερεώστε το καλώδιο της κάμερας στο πίσω μέρος του πλαισίου οθόνης.
5. Τοποθετήστε το πλαίσιο οθόνης στο κάλυμμα της οθόνης και συνδέστε το καλώδιο οθόνης με τον σύνδεσμο που βρίσκεται πάνω στη μονάδα κάμερας.
6. Ευθυγραμμίστε τις οπές για τις βίδες στο πλαίσιο της οθόνης με τις οπές επάνω στο κάλυμμά της.
7. Αφαιρέστε τις οκτώ βίδες που συγκρατούν το πάνελ οθόνης πάνω στο κάλυμμα οθόνης.
8. Επανατοποθετήστε το πλαίσιο οθόνης (ανατρέξτε στην ενότητα [Επανατοποθέτηση του πλαισίου οθόνης](#)).
9. Επανατοποθετήστε τη διάταξη οθόνης (ανατρέξτε στην ενότητα [Επανατοποθέτηση της διάταξης οθόνης](#)).

⚠ ΠΡΟΣΟΧΗ: Προτού ανοίξετε τον υπολογιστή, αντικαταστήστε όλες τις βίδες και βεβαιωθείτε ότι δεν έχουν περισσέψει βίδες μέσα στον υπολογιστή. Σε αντίθετη περίπτωση, ενδέχεται να προκληθεί βλάβη στον υπολογιστή.

[Επιστροφή στη σελίδα περιεχομένων](#)

Σκληρός δίσκος

Εγχειρίδιο σέρβις του Dell™ Inspiron™ N5020/M5030/N5030

- [Αφαίρεση της μονάδας σκληρού δίσκου](#)
- [Αντικατάσταση της μονάδας σκληρού δίσκου](#)

- ⚠ **ΠΡΟΕΙΔΟΠΟΙΗΣΗ:** Πριν από κάθε εργασία στο εσωτερικό του υπολογιστή σας, διαβάσετε τις οδηγίες για την ασφάλεια που εστάλησαν μαζί με τον υπολογιστή σας. Για πρόσθετες πληροφορίες σχετικά με τις βέλτιστες πρακτικές ασφαλείας, ανατρέξτε στην Αρχική σελίδα περί συμμόρφωσης με κανονισμούς (Regulatory Compliance Homepage), στη διεύθυνση www.dell.com/regulatory_compliance.
- ⚠ **ΠΡΟΕΙΔΟΠΟΙΗΣΗ:** Αν αφαιρέσετε τη μονάδα σκληρού δίσκου από τον υπολογιστή ενώ είναι ζεστή, μην αγγίξετε το μεταλλικό περίβλημα του σκληρού δίσκου.
- ⚠ **ΠΡΟΣΟΧΗ:** Μόνο εξουσιοδοτημένοι τεχνικοί σέρβις επιτρέπεται να κάνει επισκευές στον υπολογιστή σας. Η εγγύησή σας δεν καλύπτει ζημιές εξαιτίας εργασιών συντήρησης που εκτελέστηκαν από τεχνικό ο οποίος δεν είναι εξουσιοδοτημένος από την Dell™.
- ⚠ **ΠΡΟΣΟΧΗ:** Για να αποφύγετε την απώλεια δεδομένων, σβήστε τον υπολογιστή σας (ανατρέξτε στην ενότητα [Απενεργοποίηση του υπολογιστή σας](#)) προτού αφαιρέσετε τη μονάδα σκληρού δίσκου. Μην αφαιρείτε τη μονάδα σκληρού δίσκου ενώ ο υπολογιστής είναι αναμμένος ή σε κατάσταση αναστολής λειτουργίας.
- ⚠ **ΠΡΟΣΟΧΗ:** Προς αποφυγή ηλεκτροστατικής εκκένωσης, γειώστε το σώμα σας χρησιμοποιώντας μεταλλικό περικάρπιο γείωσης ή αγγίζοντας κατά διαστήματα μια άβαφη μεταλλική επιφάνεια (όπως μια θύρα στο πίσω μέρος του υπολογιστή σας).
- ⚠ **ΠΡΟΣΟΧΗ:** Οι μονάδες σκληρού δίσκου είναι εξαιρετικά εύθραυστες. Να είστε ιδιαίτερα προσεκτικοί κατά το χειρισμό της μονάδας σκληρού δίσκου.
- ⚠ **ΠΡΟΣΟΧΗ:** Για να μην προκληθεί ζημιά στην κάρτα συστήματος, αφαιρείτε την κύρια μπαταρία (ανατρέξτε στην ενότητα [Αφαίρεση της μπαταρίας](#)) πριν από κάθε εργασία στο εσωτερικό του υπολογιστή.
- ☑ **ΣΗΜΕΙΩΣΗ:** Η Dell δεν εγγυάται τη συμβατότητα ούτε παρέχει υποστήριξη για μονάδες σκληρού τρίτων κατασκευαστών.
- ☑ **ΣΗΜΕΙΩΣΗ:** Αν πρόκειται να εγκαταστήσετε μονάδα σκληρού δίσκου που προέρχεται από άλλη πηγή εκτός της Dell, θα πρέπει να εγκαταστήσετε ένα λειτουργικό σύστημα, προγράμματα οδήγησης και βοηθητικές εφαρμογές στη νέα μονάδα σκληρού δίσκου.

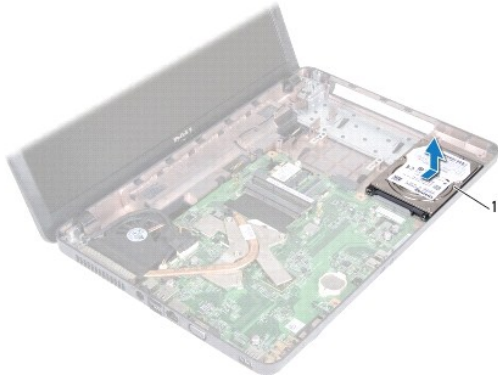
Αφαίρεση της μονάδας σκληρού δίσκου

1. Ακολουθήστε τις οδηγίες ασφαλείας στην ενότητα [Ποιν Ξεκινήστε](#).
2. Αφαιρέστε την μπαταρία (ανατρέξτε στην ενότητα [Αφαίρεση της μπαταρίας](#)).
3. Αφαιρέστε το πληκτρολόγιο (ανατρέξτε στην ενότητα [Αφαίρεση του πληκτρολογίου](#)).
4. Αφαιρέστε τις δύο βίδες που συγκρατούν τη μονάδα σκληρού δίσκου στη βάση του υπολογιστή.



5. Αφαιρέστε το στήριγμα παλάμης (ανατρέξτε στην ενότητα [Αφαίρεση του στηρίγματος παλάμης](#)).

- ⚠ **ΠΡΟΣΟΧΗ:** Όταν η μονάδα σκληρού δίσκου δεν βρίσκεται μέσα στον υπολογιστή, πρέπει να φυλάσσεται σε προστατευτική αντιστατική συσκευασία (ανατρέξτε στην ενότητα "Προστασία από ηλεκτροστατική εκκένωση" που περιλαμβάνεται στις οδηγίες ασφαλείας που στάλθηκαν μαζί με τον υπολογιστή σας).
6. Σύρετε τη μονάδα σκληρού δίσκου μακριά από τη θύρα σύνδεσης σκληρού δίσκου επάνω στην πλακέτα συστήματος.
 7. Ανασηκώστε τη μονάδα σκληρού δίσκου και βγάλτε την από το φατνίο της.



1	μονάδα σκληρού δίσκου
---	-----------------------

Αντικατάσταση της μονάδας σκληρού δίσκου

1. Ακολουθήστε τις οδηγίες ασφαλείας στην ενότητα [Πριν Ξεκινήσετε](#).
2. Βγάλτε τη νέα μονάδα σκληρού δίσκου από τη συσκευασία της. Φυλάξτε την αρχική συσκευασία για αποθήκευση ή αποστολή της μονάδας σκληρού δίσκου.
3. Τοποθετήστε τη μονάδα σκληρού δίσκου στο φαντίο σκληρού δίσκου και σπρώξτε τη μονάδα σκληρού δίσκου προς την υποδοχή σύνδεσης, έως ότου έρθει στη θέση της.
4. Γυρίστε ανάποδα τον υπολογιστή και τοποθετήστε και πάλι τις δύο βίδες που στερεώνουν τη μονάδα σκληρού δίσκου στη βάση του υπολογιστή.
5. Επανατοποθετήστε το στήριγμα παλάμης (ανατρέξτε στην ενότητα [Επανατοποθέτηση του στηρίγματος παλάμης](#)).
6. Επανατοποθετήστε το πληκτρολόγιο (ανατρέξτε στην ενότητα [Επανατοποθέτηση του πληκτρολογίου](#)).
7. Επανατοποθετήστε την μπαταρία (ανατρέξτε στην ενότητα [Αντικατάσταση της μπαταρίας](#)).

⚠ ΠΡΟΣΟΧΗ: Προτού ανοίξετε τον υπολογιστή, αντικαταστήστε όλες τις βίδες και βεβαιωθείτε ότι δεν έχουν περισσέψει βίδες μέσα στον υπολογιστή. Σε αντίθετη περίπτωση, ενδέχεται να προκληθεί βλάβη στον υπολογιστή.

8. Εγκαταστήστε το λειτουργικό σύστημα του υπολογιστή σας, αναλόγως. Ανατρέξτε στην ενότητα "Αποκατάσταση του λειτουργικού σας συστήματος" στον [Οδηγό ρύθμισης](#).
9. Εγκαταστήστε τα προγράμματα οδήγησης και τις βοηθητικές εφαρμογές, αναλόγως.

[Επιστροφή στη σελίδα περιεχομένων](#)

[Επιστροφή στη σελίδα περιεχομένων](#)

Μονάδα κουμπιού τροφοδοσίας

Εγχειρίδιο σέρβις του Dell™ Inspiron™ N5020/M5030/N5030

- [Αφαίρεση της μονάδας του κουμπιού τροφοδοσίας](#)
- [Επανατοποθέτηση της μονάδας του κουμπιού τροφοδοσίας](#)

ΠΡΟΕΙΔΟΠΟΙΗΣΗ: Πριν από κάθε εργασία στο εσωτερικό του υπολογιστή σας, διαβάστε τις οδηγίες για την ασφάλεια που εστάλησαν μαζί με τον υπολογιστή σας. Για πρόσθετες πληροφορίες σχετικά με τις βέλτιστες πρακτικές ασφαλείας, ανατρέξτε στην Αρχική σελίδα περί συμμόρφωσης με κανονισμούς (Regulatory Compliance Homepage), στη διεύθυνση www.dell.com/regulatory_compliance.

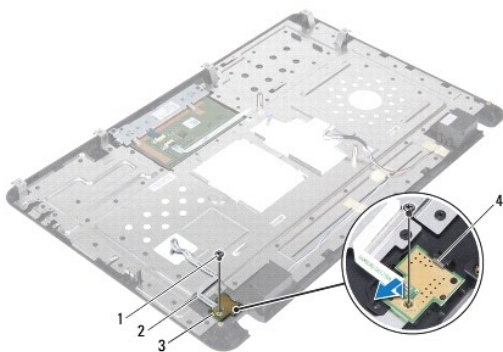
ΠΡΟΣΟΧΗ: Μόνο εξουσιοδοτημένοι τεχνικοί σέρβις επιτρέπεται να κάνει επισκευές στον υπολογιστή σας. Η εγγύησή σας δεν καλύπτει ζημιές εξαιτίας εργασιών συντήρησης που εκτελέστηκαν από τεχνικό ο οποίος δεν είναι εξουσιοδοτημένος από την Dell™.

ΠΡΟΣΟΧΗ: Προς αποφυγή ηλεκτροστατικής εκκένωσης, γειώστε το σώμα σας χρησιμοποιώντας μεταλλικό περικάρπιο γείωσης ή αγγίζοντας κατά διαστήματα μια άβαφη μεταλλική επιφάνεια (όπως μια θύρα στο πίσω μέρος του υπολογιστή σας).

ΠΡΟΣΟΧΗ: Για να μην προκληθεί ζημιά στην κάρτα συστήματος, αφαιρείτε την κύρια μπαταρία (ανατρέξτε στην ενότητα [Αφαίρεση της μπαταρίας](#)) πριν από κάθε εργασία στο εσωτερικό του υπολογιστή.

Αφαίρεση της μονάδας του κουμπιού τροφοδοσίας

1. Ακολουθήστε τις οδηγίες ασφαλείας στην ενότητα [Πριν Ξεκινήσετε](#).
2. Αφαιρέστε την μπαταρία (ανατρέξτε στην ενότητα [Αφαίρεση της μπαταρίας](#)).
3. Αφαιρέστε το πληκτρολόγιο (ανατρέξτε στην ενότητα [Αφαίρεση του πληκτρολογίου](#)).
4. Αφαιρέστε το στήριγμα παλάμης (ανατρέξτε στην ενότητα [Αφαίρεση του στηρίγματος παλάμης](#)).
5. Γυρίστε ανάποδα το στήριγμα παλάμης.
6. Αφαιρέστε τη βίδα που συγκρατεί τη μονάδα κουμπιού τροφοδοσίας επάνω στο στήριγμα παλάμης.
7. Ξεκολλήστε το καλώδιο του κουμπιού τροφοδοσίας από το στήριγμα παλάμης.
8. Ανασηκώστε και σύρετε τη μονάδα κουμπιού τροφοδοσίας κάτω από την ασφάλεια.



1	βίδα	2	καλώδιο κουμπιού λειτουργίας
3	μονάδα κουμπιού τροφοδοσίας	4	σύρτης

Επανατοποθέτηση της μονάδας του κουμπιού τροφοδοσίας

1. Ακολουθήστε τις οδηγίες ασφαλείας στην ενότητα [Πριν Ξεκινήσετε](#).
2. Σύρετε τη μονάδα κουμπιού τροφοδοσίας κάτω από την ασφάλεια και ευθυγραμμίστε την οπή βίδας στη μονάδα κουμπιού τροφοδοσίας με την οπή βίδας στο στήριγμα παλάμης.

3. Τοποθετήστε τη βίδα που συγκρατεί τη μονάδα κουμπιού τροφοδοσίας επάνω στο στήριγμα παλάμης.
4. Κολλήστε το καλώδιο του κουμπιού τροφοδοσίας στο στήριγμα παλάμης.
5. Επανατοποθετήστε το στήριγμα παλάμης (ανατρέξτε στην ενότητα [Επανατοποθέτηση του στηρίγματος παλάμης](#)).
6. Επανατοποθετήστε το πληκτρολόγιο (ανατρέξτε στην ενότητα [Επανατοποθέτηση του πληκτρολογίου](#)).
7. Επανατοποθετήστε την μπαταρία (ανατρέξτε στην ενότητα [Αντικατάσταση της μπαταρίας](#)).

⚠ ΠΡΟΣΟΧΗ: Προτού ανοίξετε τον υπολογιστή, αντικαταστήστε όλες τις βίδες και βεβαιωθείτε ότι δεν έχουν περισσέψει βίδες μέσα στον υπολογιστή. Σε αντίθετη περίπτωση, ενδέχεται να προκληθεί βλάβη στον υπολογιστή.

[Επιστροφή στη σελίδα περιεχομένων](#)

[Επιστροφή στη σελίδα περιεχομένων](#)

Πληκτρολόγιο

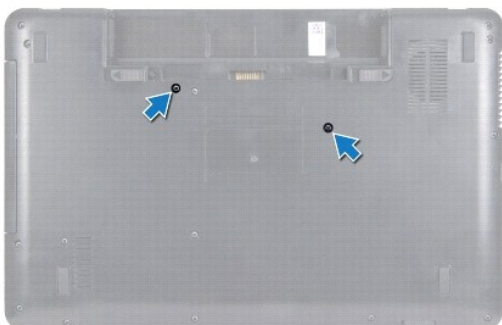
Εγχειρίδιο σέρβις του Dell™ Inspiron™ N5020/M5030/N5030

- [Αφαίρεση του πληκτρολογίου](#)
- [Επανατοποθέτηση του πληκτρολογίου](#)

- ⚠ **ΠΡΟΣΙΔΟΠΟΙΗΣΗ:** Πριν από κάθε εργασία στο εσωτερικό του υπολογιστή σας, διαβάστε τις οδηγίες για την ασφάλεια που εστάλησαν μαζί με τον υπολογιστή σας. Για πρόσθετες πληροφορίες σχετικά με τις βέλτιστες πρακτικές ασφαλείας, ανατρέξτε στην Αρχική σελίδα περί συμμόρφωσης με κανονισμούς (Regulatory Compliance Homepage), στη διεύθυνση www.dell.com/regulatory_compliance.
- ⚠ **ΠΡΟΣΟΧΗ:** Μόνο εξουσιοδοτημένοι τεχνικοί σέρβις επιτρέπεται να κάνει επισκευές στον υπολογιστή σας. Η εγγύησή σας δεν καλύπτει ζημιές εξαιτίας εργασιών συντήρησης που εκτελέστηκαν από τεχνικό ο οποίος δεν είναι εξουσιοδοτημένος από την Dell™.
- ⚠ **ΠΡΟΣΟΧΗ:** Προς αποφυγή ηλεκτροστατικής εκκένωσης, γειώστε το σώμα σας χρησιμοποιώντας μεταλλικό περικάρπιο γειώσης ή αγγίζοντας κατά διαστήματα μια άβαφη μεταλλική επιφάνεια (όπως μια θύρα στο πίσω μέρος του υπολογιστή σας).
- ⚠ **ΠΡΟΣΟΧΗ:** Για να μην προκληθεί ζημιά στην κάρτα συστήματος, αφαιρείτε την κύρια μπαταρία (ανατρέξτε στην ενότητα [Αφαίρεση της μπαταρίας](#)) πριν από κάθε εργασία στο εσωτερικό του υπολογιστή.

Αφαίρεση του πληκτρολογίου

1. Ακολουθήστε τις οδηγίες ασφαλείας στην ενότητα [Πριν Ξεκινήσετε](#).
2. Αφαιρέστε την μπαταρία (ανατρέξτε στην ενότητα [Αφαίρεση της μπαταρίας](#)).
3. Αφαιρέστε τις δύο βίδες που συγκρατούν το πληκτρολόγιο στη βάση του υπολογιστή.



4. Γυρίστε ανάποδα τον υπολογιστή και ανοίξτε την οθόνη ως το τέρμα.

⚠ **ΠΡΟΣΟΧΗ:** Τα πλήκτρα είναι εύθραυστα, φεύγουν εύκολα από τη θέση τους και η επανατοποθέτησή τους είναι χρονοβόρα. Η αφαίρεση και ο χειρισμός του πληκτρολογίου απαιτούν μεγάλη προσοχή.

5. Σπρώξτε μια πλαστική σφήνα μεταξύ του πληκτρολογίου και του στηρίγματος παλάμης. Ανοίξτε και ανασηκώστε το πληκτρολόγιο για να το αποσπάσετε από τις τρεις γλωττίδες στο στήριγμα παλάμης.
6. Σηκώστε προσεκτικά το πληκτρολόγιο και σύρετε τις πέντε γλωττίδες ασφαλείας του κάτω μέρους του πληκτρολογίου ώστε να βγουν από τις υποδοχές του στηρίγματος παλάμης.



1	πλαστική σφήνα	2	γλωττίδες στηρίγματος παλάμης (3)
3	πληκτρολόγιο	4	στήριγμα παλάμης

- Χωρίς να τραβήξετε δυνατά το πληκτρολόγιο, σύρετέ το με κατεύθυνση προς την οθόνη.
- Ανασηκώστε την ασφάλεια της υποδοχής και τραβήξτε το καλώδιο πληκτρολογίου για να το αποσυνδέσετε από την υποδοχή στην πλακέτα συστήματος.
- Σηκώστε το πληκτρολόγιο και βγάλτε το από τον υπολογιστή.



1	γλωττίδες πληκτρολογίου (5)	2	καλώδιο πληκτρολογίου
3	ασφάλεια υποδοχής		

Επανατοποθέτηση του πληκτρολογίου

- Ακολουθήστε τις οδηγίες ασφαλείας στην ενότητα [Πριν Ξεκινήσετε](#).
- Σύρετε το καλώδιο του πληκτρολογίου μέσα στο σύνδεσμο στην πλακέτα συστήματος και πιέστε την ασφάλεια του συνδέσμου προς τα κάτω για να στερεώσετε το καλώδιο.
- Σύρετε τις πέντε γλωττίδες ασφαλείας προς το κάτω μέρος του πληκτρολογίου στις υποδοχές του στηρίγματος παλάμης.
- Πιέστε απαλά προς τα κάτω τα άκρα του πληκτρολογίου, για να το στερεώσετε κάτω από τις τρεις γλωττίδες του στηρίγματος παλάμης.
- Κλείστε την οθόνη και γυρίστε τον υπολογιστή.
- Αφαιρέστε τις τρεις βίδες που συγκρατούν το πληκτρολόγιο στη βάση του υπολογιστή.
- Επανατοποθετήστε την μπαταρία (βλέπε [Αντικατάσταση της μπαταρίας](#)).

ΠΡΟΣΟΧΗ: Προτού ανοίξετε τον υπολογιστή, αντικαταστήστε όλες τις βίδες και βεβαιωθείτε ότι δεν έχουν περισσέψει βίδες μέσα στον υπολογιστή. Σε αντίθετη περίπτωση, ενδέχεται να προκληθεί βλάβη στον υπολογιστή.

[Επιστροφή στη σελίδα περιεχομένων](#)

[Επιστροφή στη σελίδα περιεχομένων](#)

Μονάδες μνήμης

Εγχειρίδιο σέρβις του Dell™ Inspiron™ N5020/M5030/N5030

- [Αφαίρεση μονάδων μνήμης](#)
- [Επανατοποθέτηση των μονάδων μνήμης](#)

- ⚠ ΠΡΟΕΙΔΟΠΟΙΗΣΗ:** Πριν από κάθε εργασία στο εσωτερικό του υπολογιστή σας, διαβάστε τις οδηγίες για την ασφάλεια που εστάλησαν μαζί με τον υπολογιστή σας. Για πρόσθετες πληροφορίες σχετικά με τις βέλτιστες πρακτικές ασφαλείας, ανατρέξτε στην Αρχική σελίδα περί συμμόρφωσης με κανονισμούς (Regulatory Compliance Homepage), στη διεύθυνση www.dell.com/regulatory_compliance.
- ⚠ ΠΡΟΣΟΧΗ:** Μόνο εξουσιοδοτημένοι τεχνικοί σέρβις επιτρέπεται να κάνει επισκευές στον υπολογιστή σας. Η εγγύησή σας δεν καλύπτει ζημιές εξαιτίας εργασιών συντήρησης που εκτελέστηκαν από τεχνικό ο οποίος δεν είναι εξουσιοδοτημένος από την Dell™.
- ⚠ ΠΡΟΣΟΧΗ:** Προς αποφυγή ηλεκτροστατικής εκκένωσης, γειώστε το σώμα σας χρησιμοποιώντας μεταλλικό περικάρπιο γείωσης ή αγγίζοντας κατά διαστήματα μια άβαφη μεταλλική επιφάνεια (όπως μια θύρα στο πίσω μέρος του υπολογιστή σας).
- ⚠ ΠΡΟΣΟΧΗ:** Για να μην προκληθεί ζημιά στην κάρτα συστήματος, αφαιρείτε την κύρια μπαταρία (ανατρέξτε στην ενότητα [Αφαίρεση της μπαταρίας](#)) πριν από κάθε εργασία στο εσωτερικό του υπολογιστή.

Μπορείτε να αυξήσετε τη μνήμη του υπολογιστή σας εγκαθιστώντας μονάδες μνήμης στην πλακέτα του συστήματος. Για περισσότερες πληροφορίες σχετικά με τον τύπο μνήμης που υποστηρίζει ο υπολογιστής σας, βλέπε ενότητα «Προδιαγραφές» που περιλαμβάνει ο *Οδηγός ρύθμισης*.

📌 ΣΗΜΕΙΩΣΗ: Οι μονάδες μνήμης που είναι αγορασμένες από την Dell™ καλύπτονται από την εγγύηση για τον υπολογιστή σας.

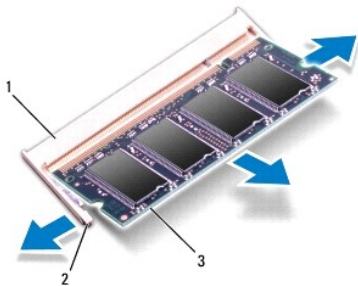
Ο υπολογιστής σας έχει δύο υποδοχές SODIMM προσπελάσιμες από το χρήστη.

Αφαίρεση μονάδων μνήμης

1. Ακολουθήστε τις οδηγίες ασφαλείας στην ενότητα [Πριν ξεκινήσετε](#).
2. Αφαιρέστε την μπαταρία (ανατρέξτε στην ενότητα [Αφαίρεση της μπαταρίας](#)).
3. Αφαιρέστε το πληκτρολόγιο (ανατρέξτε στην ενότητα [Αφαίρεση του πληκτρολογίου](#)).

⚠ ΠΡΟΣΟΧΗ: Για να μην προκληθεί ζημιά στον σύνδεσμο της μονάδας μνήμης, μη χρησιμοποιείτε εργαλεία για να ανοίξετε τα κλιπ συγκράτησης της μονάδας μνήμης.

4. Χρησιμοποιήστε τις άκρες των δαχτύλων σας για να ανοίξετε προσεκτικά τα κλιπ συγκράτησης στο κάθε άκρο του συνδέσμου της μονάδας μνήμης.
5. Αφαιρέστε τη μονάδα μνήμης από τη θύρα της.




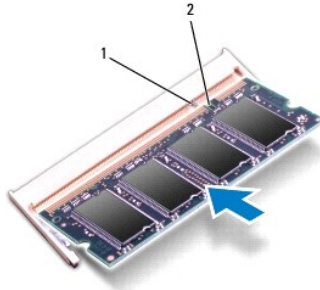
1	θύρα μονάδας μνήμης	2	συνδετήρες στερέωσης (2)
3	μονάδα μνήμης		

Επανατοποθέτηση των μονάδων μνήμης

⚠ ΠΡΟΣΟΧΗ: Αν χρειαστεί να εγκαταστήσετε μονάδες μνήμης σε δύο υποδοχές, εγκαταστήστε πρώτα μια μονάδα μνήμης στην υποδοχή με την ετικέτα "DIMM A" και μετά στην υποδοχή με την ετικέτα "DIMM B".


1. Ακολουθήστε τις οδηγίες ασφαλείας στην ενότητα [Πριν Ξεκινήσετε](#).
2. Ευθυγραμμίστε την εγκοπή τής μονάδας μνήμης με τη γλωττίδα στην υποδοχή της.
3. Σύρετε σταθερά τη μονάδα μνήμης μέσα στην υποδοχή υπό γωνία 45 μοιρών και πιέστε την προς τα κάτω μέχρι εφαρμόσει καλά στη θέση της. Αν δεν ακούσετε το κλικ, αφαιρέστε τη μονάδα μνήμης και εγκαταστήστε τη ξανά.

 **ΣΗΜΕΙΩΣΗ:** Αν η τοποθέτηση της μονάδας μνήμης δεν γίνει με τον ενδεδειγμένο τρόπο, ενδέχεται να μην μπορεί να γίνει εκκίνηση του υπολογιστή.



1	γλωττίδα	2	εγκοπή
---	----------	---	--------

4. Επανατοποθετήστε το πληκτρολόγιο (ανατρέξτε στην ενότητα [Επανατοποθέτηση του πληκτρολογίου](#)).
5. Επανατοποθετήστε την μπαταρία (ανατρέξτε στην ενότητα [Αντικατάσταση της μπαταρίας](#)).


 **ΠΡΟΣΟΧΗ:** Προτού ανοίξετε τον υπολογιστή, αντικαταστήστε όλες τις βίδες και βεβαιωθείτε ότι δεν έχουν περισσέψει βίδες μέσα στον υπολογιστή. Σε αντίθετη περίπτωση, ενδέχεται να προκληθεί βλάβη στον υπολογιστή.

6. Ενεργοποιήστε τον υπολογιστή.

Την ώρα που γίνεται η εκκίνηση, ο υπολογιστής ανιχνεύει την πρόσθετη μνήμη και ενημερώνει αυτόματα τις πληροφορίες διαμόρφωσης του συστήματος.

Για να επιβεβαιώσετε την ποσότητα μνήμης που έχετε εγκαταστήσει στον υπολογιστή:

Windows® 7:

Κάντε κλικ στο Start (Έναρξη)  → Control Panel (Πίνακας Ελέγχου) → System and Security (Σύστημα και ασφάλεια) → System (Σύστημα).

Windows Vista®:

Κάντε κλικ στα Start (Έναρξη)  → Help and Support (Βοήθεια και υποστήριξη) → Dell System Information (Πληροφορίες συστήματος Dell).

[Επιστροφή στη σελίδα περιεχομένων](#)

[Επιστροφή στη σελίδα περιεχομένων](#)

Ασύρματη κάρτα Mini-Card

Εγχειρίδιο σέρβις του Dell™ Inspiron™ N5020/M5030/N5030

- [Αφαίρεση ασύρματης κάρτας Mini-Card](#)
- [Επανατοποθέτηση της ασύρματης κάρτας Mini-Card](#)

- ⚠ ΠΡΟΕΙΔΟΠΟΙΗΣΗ:** Πριν από κάθε εργασία στο εσωτερικό του υπολογιστή σας, διαβάστε τις οδηγίες για την ασφάλεια που εστάλησαν μαζί με τον υπολογιστή σας. Για πρόσθετες πληροφορίες σχετικά με τις βέλτιστες πρακτικές ασφαλείας, ανατρέξτε στην Αρχική σελίδα περί συμμόρφωσης με κανονισμούς (Regulatory Compliance Homepage), στη διεύθυνση www.dell.com/regulatory_compliance.
- ⚠ ΠΡΟΣΟΧΗ:** Μόνο εξουσιοδοτημένοι τεχνικοί σέρβις επιτρέπεται να κάνει επισκευές στον υπολογιστή σας. Η εγγύησή σας δεν καλύπτει ζημιές εξαιτίας εργασιών συντήρησης που εκτελέστηκαν από τεχνικό ο οποίος δεν είναι εξουσιοδοτημένος από την Dell™.
- ⚠ ΠΡΟΣΟΧΗ:** Προς αποφυγή ηλεκτροστατικής εκκένωσης, γειώστε το σώμα σας χρησιμοποιώντας μεταλλικό περικάρπιο γείωσης ή αγγίζοντας κατά διαστήματα μια άβαφη μεταλλική επιφάνεια (όπως μια θύρα στο πίσω μέρος του υπολογιστή σας).
- ⚠ ΠΡΟΣΟΧΗ:** Για να μην προκληθεί ζημιά στην κάρτα συστήματος, αφαιρείτε την κύρια μπαταρία (ανατρέξτε στην ενότητα [Αφαίρεση της μπαταρίας](#)) πριν από κάθε εργασία στο εσωτερικό του υπολογιστή.
- ⚠ ΠΡΟΣΟΧΗ:** Όταν η ασύρματη κάρτα Mini-Card δεν βρίσκεται μέσα στον υπολογιστή, πρέπει να φυλάσσεται σε προστατευτική αντιστατική συσκευασία (ανατρέξτε στην ενότητα "Προστασία από ηλεκτροστατική εκκένωση" που περιλαμβάνεται στις οδηγίες ασφαλείας που στάλθηκαν μαζί με τον υπολογιστή σας).
- 🔍 ΣΗΜΕΙΩΣΗ:** Η Dell δεν εγγυάται τη συμβατότητα ούτε παρέχει υποστήριξη για ασύρματη κάρτα Mini-Card από άλλες πηγές εκτός της Dell.

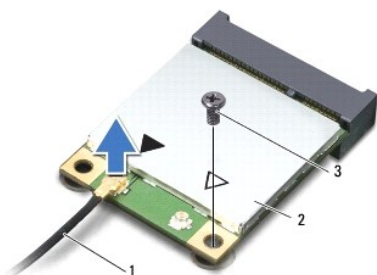
Αν μαζί με τον υπολογιστή σας παραγγείλατε ασύρματη Mini-Card, η εγκατάσταση της κάρτας έχει ήδη γίνει.

Ο υπολογιστής σας υποστηρίζει μια υποδοχή κάρτας Mini-Card μισού μήκους. Για ασύρματο τοπικό δίκτυο (WLAN), Wi-Fi ή παγκόσμια διαλειτουργικότητα για μικροκυματική πρόσβαση (WiMax).

- 🔍 ΣΗΜΕΙΩΣΗ:** Ανάλογα με τη διαμόρφωση των παραμέτρων του υπολογιστή κατά την πώλησή του, μπορεί να έχει γίνει ή να μην έχει γίνει εγκατάσταση της ασύρματης κάρτας Mini-Card στην αντίστοιχη υποδοχή.

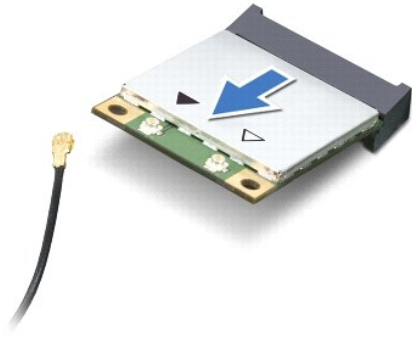
Αφαίρεση ασύρματης κάρτας Mini-Card

1. Ακολουθήστε τις οδηγίες ασφαλείας στην ενότητα [Πριν ξεκινήσετε](#).
2. Αφαιρέστε την μπαταρία (ανατρέξτε στην ενότητα [Αφαίρεση της μπαταρίας](#)).
3. Αφαιρέστε το πληκτρολόγιο (ανατρέξτε στην ενότητα [Αφαίρεση του πληκτρολογίου](#)).
4. Αποσυνδέστε το καλώδιο κεραίας από την ασύρματη κάρτα Mini-Card.



1	καλώδιο κεραίας	2	Ασύρματη κάρτα Mini-Card	3	βίδα
---	-----------------	---	--------------------------	---	------

5. Αφαιρέστε τη βίδα που συγκρατεί την ασύρματη κάρτα Mini-Card επάνω στον σύνδεσμο στην πλακέτα συστήματος.
6. Σηκώστε την ασύρματη κάρτα Mini-Card από τη θύρα στην κάρτα συστήματος.



Επανατοποθέτηση της ασύρματης κάρτας Mini-Card

1. Ακολουθήστε τις οδηγίες ασφαλείας στην ενότητα [Πριν Ξεκινήσετε](#).
2. Βγάλτε τη νέα ασύρματη κάρτα Mini-Card από τη συσκευασία της.

⚠ **ΠΡΟΣΟΧΗ:** Πιέστε γερά και σταθερά για να μπει η κάρτα σωστά στη θέση της. Αν όμως πιέσετε υπερβολικά δυνατά, μπορεί να προκληθεί ζημιά στη θύρα.

⚠ **ΠΡΟΣΟΧΗ:** Οι σύνδεσμοι έχουν ειδική σήμανση για να διασφαλιστεί η σωστή εισαγωγή. Αν συναντήσετε αντίσταση, ελέγξτε τις θύρες στην κάρτα και στην κάρτα συστήματος και ευθυγραμμίστε ξανά την κάρτα.

⚠ **ΠΡΟΣΟΧΗ:** Για να μην προκληθεί ζημιά στην ασύρματη κάρτα Mini-Card, ποτέ μην τοποθετείτε καλώδια κάτω από την κάρτα.

3. Εισαγάγετε το σύνδεσμο της ασύρματης κάρτας Mini-Card υπό γωνία 45 μοιρών σε κατάλληλη θύρα της κάρτας συστήματος.
4. Πιέστε την άλλη άκρη της ασύρματης κάρτας Mini-Card στην υποδοχή της στην πλακέτα συστήματος και επανατοποθετήστε τη βίδα που συγκρατεί την κάρτα Mini-Card στο σύνδεσμο στην πλακέτα συστήματος.
5. Συνδέστε το μαύρο καλώδιο κεραίας στην θύρα με το μαύρο τρίγωνο επάνω στην ασύρματη κάρτα Mini-Card.
6. Επανατοποθετήστε το πληκτρολόγιο (ανατρέξτε στην ενότητα [Επανατοποθέτηση του πληκτρολογίου](#)).
7. Επανατοποθετήστε την μπαταρία (ανατρέξτε στην ενότητα [Αντικατάσταση της μπαταρίας](#)).

⚠ **ΠΡΟΣΟΧΗ:** Προτού ανοίξετε τον υπολογιστή, αντικαταστήστε όλες τις βίδες και βεβαιωθείτε ότι δεν έχουν περισσέψει βίδες μέσα στον υπολογιστή. Σε αντίθετη περίπτωση, ενδέχεται να προκληθεί βλάβη στον υπολογιστή.

8. Εγκαταστήστε τα προγράμματα οδήγησης και τις βοηθητικές εφαρμογές για τον υπολογιστή σας, αναλόγως.

🔧 **ΣΗΜΕΙΩΣΗ:** Εάν εγκαθιστάτε μια ασύρματη Mini-Card από μια πηγή διαφορετική από τη Dell, πρέπει να εγκαταστήσετε τα κατάλληλα προγράμματα οδήγησης και βοηθητικές εφαρμογές.

[Επιστροφή στη σελίδα περιεχομένων](#)

Μονάδα οπτικού δίσκου

Εγχειρίδιο σέρβις του Dell™ Inspiron™ N5020/M5030/N5030

- [Αφαίρεση της μονάδας οπτικών δίσκων](#)
- [Επανατοποθέτηση της μονάδας οπτικού δίσκου](#)

ΠΡΟΕΙΔΟΠΟΙΗΣΗ: Πριν από κάθε εργασία στο εσωτερικό του υπολογιστή σας, διαβάστε τις οδηγίες για την ασφάλεια που εστάλησαν μαζί με τον υπολογιστή σας. Για πρόσθετες πληροφορίες σχετικά με τις βέλτιστες πρακτικές ασφαλείας, ανατρέξτε στην Αρχική σελίδα περι συμμόρφωσης με κανονισμούς (Regulatory Compliance Homepage), στη διεύθυνση www.dell.com/regulatory_compliance.

ΠΡΟΣΟΧΗ: Μόνο εξουσιοδοτημένοι τεχνικοί σέρβις επιτρέπεται να κάνει επισκευές στον υπολογιστή σας. Η εγγύησή σας δεν καλύπτει ζημιές εξαιτίας εργασιών συντήρησης που εκτελέστηκαν από τεχνικό ο οποίος δεν είναι εξουσιοδοτημένος από την Dell™.

ΠΡΟΣΟΧΗ: Προς αποφυγή ηλεκτροστατικής εκκένωσης, γειώστε το σώμα σας χρησιμοποιώντας μεταλλικό περικάρπιο γείωσης ή αγγίζοντας κατά διαστήματα μια άβαφη μεταλλική επιφάνεια (όπως μια θύρα στο πίσω μέρος του υπολογιστή σας).

ΠΡΟΣΟΧΗ: Για να μην προκληθεί ζημιά στην κάρτα συστήματος, αφαιρείτε την κύρια μπαταρία (ανατρέξτε στην ενότητα [Αφαίρεση της μπαταρίας](#)) πριν από κάθε εργασία στο εσωτερικό του υπολογιστή.

Αφαίρεση της μονάδας οπτικών δίσκων

1. Ακολουθήστε τις οδηγίες ασφαλείας στην ενότητα [Πριν Ξεκινήσετε](#).
2. Αφαιρέστε την μπαταρία (ανατρέξτε στην ενότητα [Αφαίρεση της μπαταρίας](#)).
3. Αφαιρέστε το πληκτρολόγιο (ανατρέξτε στην ενότητα [Αφαίρεση του πληκτρολογίου](#)).
4. Αφαιρέστε τη βίδα που συγκρατεί τη μονάδα οπτικού δίσκου στη βάση του υπολογιστή.
5. Αφαιρέστε τη μονάδα οπτικού δίσκου από το φατνίο της.



1	μονάδα οπτικού δίσκου	2	βίδα
---	-----------------------	---	------

Επανατοποθέτηση της μονάδας οπτικού δίσκου

1. Ακολουθήστε τις οδηγίες ασφαλείας στην ενότητα [Πριν Ξεκινήσετε](#).
2. Σπρώξτε τη μονάδα οπτικού δίσκου στο φατνίο μέχρι να εφαρμόσει καλά στη θέση της.
3. Επανατοποθετήστε τη βίδα που συγκρατεί τη μονάδα οπτικού δίσκου στη βάση του υπολογιστή.
4. Επανατοποθετήστε το πληκτρολόγιο (ανατρέξτε στην ενότητα [Επανατοποθέτηση του πληκτρολογίου](#)).
5. Επανατοποθετήστε την μπαταρία (ανατρέξτε στην ενότητα [Αντικατάσταση της μπαταρίας](#)).

⚠ **ΠΡΟΣΟΧΗ:** Προτού ανοίξετε τον υπολογιστή, αντικαταστήστε όλες τις βίδες και βεβαιωθείτε ότι δεν έχουν περισσέψει βίδες μέσα στον υπολογιστή. Σε αντίθετη περίπτωση, ενδέχεται να προκληθεί βλάβη στον υπολογιστή.

[Επιστροφή στη σελίδα περιεχομένων](#)

[Επιστροφή στη σελίδα περιεχομένων](#)

Στήριγμα παλάμης

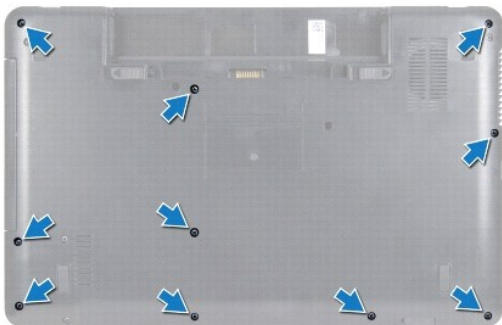
Εγχειρίδιο σέρβις του Dell™ Inspiron™ N5020/M5030/N5030

- [Αφαίρεση του στηρίγματος παλάμης](#)
- [Επανατοποθέτηση του στηρίγματος παλάμης](#)

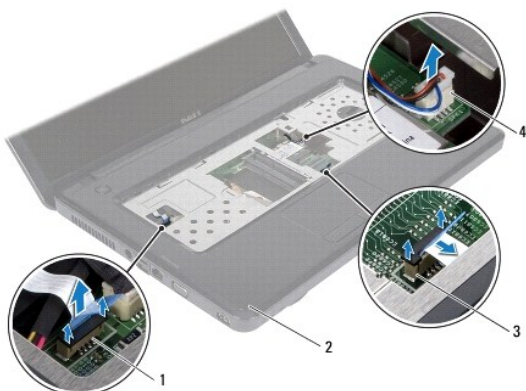
- ⚠ ΠΡΟΕΙΔΟΠΟΙΗΣΗ:** Πριν από κάθε εργασία στο εσωτερικό του υπολογιστή σας, διαβάστε τις οδηγίες για την ασφάλεια που εστάλησαν μαζί με τον υπολογιστή σας. Για πρόσθετες πληροφορίες σχετικά με τις βέλτιστες πρακτικές ασφαλείας, ανατρέξτε στην Αρχική σελίδα περί συμμόρφωσης με κανονισμούς (Regulatory Compliance Homepage), στη διεύθυνση www.dell.com/regulatory_compliance.
- ⚠ ΠΡΟΣΟΧΗ:** Μόνο εξουσιοδοτημένοι τεχνικοί σέρβις επιτρέπεται να κάνει επισκευές στον υπολογιστή σας. Η εγγύησή σας δεν καλύπτει ζημιές εξαιτίας εργασιών συντήρησης που εκτελέστηκαν από τεχνικό ο οποίος δεν είναι εξουσιοδοτημένος από την Dell™.
- ⚠ ΠΡΟΣΟΧΗ:** Προς αποφυγή ηλεκτροστατικής εκκένωσης, γειώστε το σώμα σας χρησιμοποιώντας μεταλλικό περικάρπιο γείωσης ή αγγίζοντας κατά διαστήματα μια άβαφη μεταλλική επιφάνεια (όπως μια θύρα στο πίσω μέρος του υπολογιστή σας).
- ⚠ ΠΡΟΣΟΧΗ:** Για να μην προκληθεί ζημιά στην κάρτα συστήματος, αφαιρείτε την κύρια μπαταρία (ανατρέξτε στην ενότητα [Αφαίρεση της μπαταρίας](#)) πριν από κάθε εργασία στο εσωτερικό του υπολογιστή.

Αφαίρεση του στηρίγματος παλάμης

1. Ακολουθήστε τις οδηγίες ασφαλείας στην ενότητα [Πριν Ξεκινήσετε](#).
2. Αφαιρέστε την μπαταρία (ανατρέξτε στην ενότητα [Αφαίρεση της μπαταρίας](#)).
3. Αφαιρέστε τις δέκα βίδες που συγκρατούν το στήριγμα παλάμης στη βάση του υπολογιστή.



4. Αφαιρέστε το πληκτρολόγιο (ανατρέξτε στην ενότητα [Αφαίρεση του πληκτρολογίου](#)).
- ⚠ ΠΡΟΣΟΧΗ:** Για να μην προκαλέσετε ζημιά στους συνδέσμους, ανασηκώστε την ασφάλεια του συνδέσμου και, στη συνέχεια, αφαιρέστε τα καλώδια.
- ⚠ ΠΡΟΣΟΧΗ:** Για να αποσυνδέσετε ένα καλώδιο, τραβήξτε το από το φιν ή την κατάλληλη γλωττίδα και όχι από το ίδιο το καλώδιο. Ορισμένα καλώδια διαθέτουν φιν με γλωττίδες ασφαλείας. Προτού αποσυνδέσετε καλώδιο του συγκεκριμένου τύπου, πιέστε τις γλωττίδες αυτές. Καθώς τραβάτε το φιν, κρατάτε το σε ευθεία, ώστε να μην λυγίσει κάποια ακίδα. Επίσης, πριν συνδέσετε ένα καλώδιο βεβαιωθείτε ότι και τα δύο φιν είναι σωστά προσανατολισμένα και ευθυγραμμισμένα.
5. Αποσυνδέστε το καλώδιο των ηχείων από τη θύρα του στην πλακέτα συστήματος.
 6. Ανασηκώστε τις ασφάλειες της θύρας και τραβήξτε τις γλωττίδες απελευθέρωσης για να αποσυνδέσετε το καλώδιο της επιφάνειας αφής και το καλώδιο του κουμπιού τροφοδοσίας από τις θύρες τους στην κάρτα συστήματος.



1	σύνδεσμος καλωδίου κουμπιού λειτουργίας	2	στήριγμα παλάμης
3	θύρα καλωδίου επιφάνειας αφής	4	θύρα καλωδίου ηχείου

ΠΡΟΣΟΧΗ: Απομακρύνετε το στήριγμα παλάμης από τη βάση του υπολογιστή προσεκτικά, ώστε να αποφευχθούν ζημιές σε αυτό.

- Σύρετε μια πλαστική σφήνα ανάμεσα στη βάση του υπολογιστή και του στηρίγματος παλάμης, τραβήξτε το στήριγμα παλάμης και αφαιρέστε το από τη βάση του υπολογιστή.



1	στήριγμα παλάμης	2	πλαστική σφήνα
---	------------------	---	----------------

Επανατοποθέτηση του στηρίγματος παλάμης

- Ακολουθήστε τις οδηγίες ασφαλείας στην ενότητα [Πριν Ξεκινήσετε](#).
- Σύρετε τις γλωττίδες ασφαλείας του στηρίγματος παλάμης στις υποδοχές της βάσης του υπολογιστή και τοποθετήστε το στήριγμα παλάμης απαλά στη θέση του.
- Συνδέστε το καλώδιο ηχείου στη θύρα της κάρτας συστήματος.
- Σύρετε το καλώδιο της επιφάνειας αφής και το καλώδιο του κουμπιού τροφοδοσίας στις θύρες τους στην κάρτα συστήματος και κατόπιν πιέστε τις ασφάλειες προς τα κάτω, για να στερεώσετε τα καλώδια.
- Κλείστε την οθόνη και γυρίστε τον υπολογιστή.
- Επανατοποθετήστε τις δέκα βίδες που συγκρατούν το στήριγμα παλάμης στη βάση του υπολογιστή.
- Επανατοποθετήστε το πληκτρολόγιο (ανατρέξτε στην ενότητα [Επανατοποθέτηση του πληκτρολογίου](#)).
- Επανατοποθετήστε την μπαταρία (ανατρέξτε στην ενότητα [Αντικατάσταση της μπαταρίας](#)).

⚠ **ΠΡΟΣΟΧΗ:** Προτού ανοίξετε τον υπολογιστή, αντικαταστήστε όλες τις βίδες και βεβαιωθείτε ότι δεν έχουν περισσέψει βίδες μέσα στον υπολογιστή. Σε αντίθετη περίπτωση, ενδέχεται να προκληθεί βλάβη στον υπολογιστή.

[Επιστροφή στη σελίδα περιεχομένων](#)

Μπαταρία

Εγχειρίδιο σέρβις του Dell™ Inspiron™ N5020/M5030/N5030

- [Αφαίρεση της μπαταρίας](#)
- [Αντικατάσταση της μπαταρίας](#)

ΠΡΟΣΙΔΟΠΟΙΗΣΗ: Πριν από κάθε εργασία στο εσωτερικό του υπολογιστή σας, διαβάστε τις οδηγίες για την ασφάλεια που εστάλησαν μαζί με τον υπολογιστή σας. Για πρόσθετες πληροφορίες σχετικά με τις βέλτιστες πρακτικές ασφαλείας, ανατρέξτε στην Αρχική σελίδα περί συμμόρφωσης με κανονισμούς (Regulatory Compliance Homepage), στη διεύθυνση www.dell.com/regulatory_compliance.

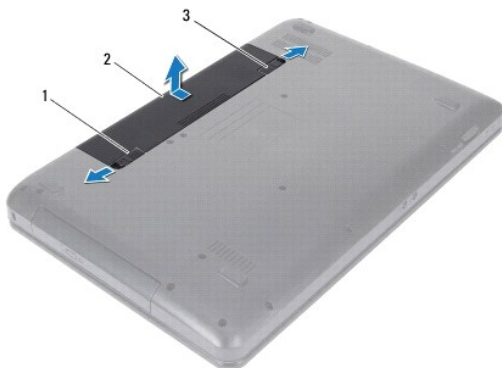
ΠΡΟΣΟΧΗ: Μόνο εξουσιοδοτημένοι τεχνικοί σέρβις επιτρέπεται να κάνει επισκευές στον υπολογιστή σας. Η εγγύησή σας δεν καλύπτει ζημιές εξαιτίας εργασιών συντήρησης που εκτελέστηκαν από τεχνικό ο οποίος δεν είναι εξουσιοδοτημένος από την Dell™.

ΠΡΟΣΟΧΗ: Προς αποφυγή ηλεκτροστατικής εκκένωσης, γειώστε το σώμα σας χρησιμοποιώντας μεταλλικό περικάρπιο γείωσης ή αγγίζοντας κατά διαστήματα μια άβαφη μεταλλική επιφάνεια (όπως μια θύρα στο πίσω μέρος του υπολογιστή σας).

ΠΡΟΣΟΧΗ: Για να μην προκληθεί βλάβη του υπολογιστή, πρέπει να χρησιμοποιείτε μόνο την μπαταρία που είναι σχεδιασμένη για τον συγκεκριμένο υπολογιστή Dell. Μην χρησιμοποιείτε μπαταρίες που είναι σχεδιασμένες για άλλους υπολογιστές Dell.

Αφαίρεση της μπαταρίας

1. Ακολουθήστε τις οδηγίες ασφαλείας στην ενότητα [Πριν Ξεκινήσετε](#).
2. Τερματίστε τη λειτουργία του υπολογιστή και γυρίστε τον ανάποδα.
3. Σύρετε το μοχλό απελευθέρωσης της μπαταρίας στη θέση ξεκλειδώματος.
4. Σύρετε την ασφάλεια της μπαταρίας στο πλάι.
5. Σύρετε και ανασηκώστε την μπαταρία από τη θήκη της μπαταρίας.



1	ασφάλεια θήκης μπαταρίας	2	μπαταρία	3	ασφάλεια κλειδώματος μπαταρίας
---	--------------------------	---	----------	---	--------------------------------

Αντικατάσταση της μπαταρίας

1. Ακολουθήστε τις οδηγίες ασφαλείας στην ενότητα [Πριν Ξεκινήσετε](#).
2. Ευθυγραμμίστε τις γλωττίδες στη μπαταρία με τις υποδοχές στη θήκη της μπαταρίας.
3. Σύρετε τη μπαταρία μέσα στο φατνίο της μέχρι να "κουμπώσει" στη θέση της.
4. Σύρετε την ασφάλεια κλειδώματος της μπαταρίας στη θέση κλειδώματος.

Ηχεία

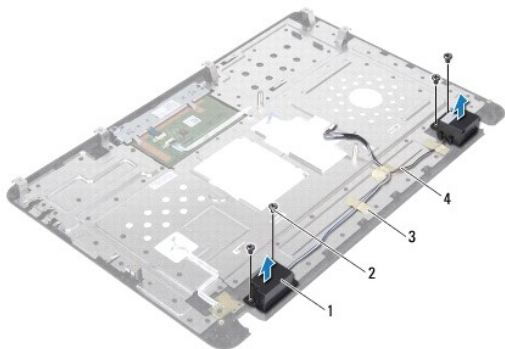
Εγχειρίδιο σέρβις του Dell™ Inspiron™ N5020/M5030/N5030

- [Αφαίρεση των ηχείων](#)
- [Επανατοποθέτηση των ηχείων](#)

- ⚠ ΠΡΟΕΙΔΟΠΟΙΗΣΗ:** Πριν από κάθε εργασία στο εσωτερικό του υπολογιστή σας, διαβάστε τις οδηγίες για την ασφάλεια που εστάλησαν μαζί με τον υπολογιστή σας. Για πρόσθετες πληροφορίες σχετικά με τις βέλτιστες πρακτικές ασφαλείας, ανατρέξτε στην Αρχική σελίδα περί συμμόρφωσης με κανονισμούς (Regulatory Compliance Homepage), στη διεύθυνση www.dell.com/regulatory_compliance.
- ⚠ ΠΡΟΣΟΧΗ:** Μόνο εξουσιοδοτημένοι τεχνικοί σέρβις επιτρέπεται να κάνει επισκευές στον υπολογιστή σας. Η εγγύησή σας δεν καλύπτει ζημιές εξαιτίας εργασιών συντήρησης που εκτελέστηκαν από τεχνικό ο οποίος δεν είναι εξουσιοδοτημένος από την Dell™.
- ⚠ ΠΡΟΣΟΧΗ:** Προς αποφυγή ηλεκτροστατικής εκκένωσης, γειώστε το σώμα σας χρησιμοποιώντας μεταλλικό περικάρπιο γείωσης ή αγγίζοντας κατά διαστήματα μια άβαφη μεταλλική επιφάνεια (όπως μια θύρα στο πίσω μέρος του υπολογιστή σας).
- ⚠ ΠΡΟΣΟΧΗ:** Για να μην προκληθεί ζημιά στην κάρτα συστήματος, αφαιρείτε την κύρια μπαταρία (ανατρέξτε στην ενότητα [Αφαίρεση της μπαταρίας](#)) πριν από κάθε εργασία στο εσωτερικό του υπολογιστή.

Αφαίρεση των ηχείων

1. Ακολουθήστε τις οδηγίες ασφαλείας στην ενότητα [Πριν Ξεκινήσετε](#).
2. Αφαιρέστε την μπαταρία (ανατρέξτε στην ενότητα [Αφαίρεση της μπαταρίας](#)).
3. Αφαιρέστε το πληκτρολόγιο (ανατρέξτε στην ενότητα [Αφαίρεση του πληκτρολογίου](#)).
4. Αφαιρέστε το στήριγμα παλάμης (ανατρέξτε στην ενότητα [Αφαίρεση του στηρίγματος παλάμης](#)).
5. Γυρίστε ανάποδα το στήριγμα παλάμης.
6. Αφαιρέστε τις τέσσερις βίδες που συγκρατούν τα ηχεία πάνω στο στήριγμα παλάμης.
7. Σημειώστε τον τρόπο σύνδεσης του καλωδίου των ηχείων. Αφαιρέστε την αυτοκόλλητη ταινία και σηκώστε τα ηχεία μαζί με το καλώδιο, από το στήριγμα παλάμης.



1	ηχεία (2)	2	βίδες (4)
3	αυτοκόλλητη ταινία	4	καλώδιο ηχείων

Επανατοποθέτηση των ηχείων

1. Ακολουθήστε τις οδηγίες ασφαλείας στην ενότητα [Πριν Ξεκινήσετε](#).
2. Χρησιμοποιήστε τα σημεία ευθυγράμμισης για να τοποθετήσετε τα ηχεία επάνω στο στήριγμα παλάμης.
3. Επανατοποθετήστε τις τέσσερις βίδες που συγκρατούν τα ηχεία πάνω στο στήριγμα παλάμης.

4. Περάστε το καλώδιο των ηχείων και τοποθετήστε την αυτοκόλλητη ταινία.
5. Επανατοποθετήστε το στήριγμα παλάμης (ανατρέξτε στην ενότητα [Επανατοποθέτηση του στηρίγματος παλάμης](#)).
6. Επανατοποθετήστε το πληκτρολόγιο (ανατρέξτε στην ενότητα [Επανατοποθέτηση του πληκτρολογίου](#)).
7. Επανατοποθετήστε την μπαταρία (ανατρέξτε στην ενότητα [Αντικατάσταση της μπαταρίας](#)).

⚠ ΠΡΟΣΟΧΗ: Προτού ανοίξετε τον υπολογιστή, αντικαταστήστε όλες τις βίδες και βεβαιωθείτε ότι δεν έχουν περισσέψει βίδες μέσα στον υπολογιστή. Σε αντίθετη περίπτωση, ενδέχεται να προκληθεί βλάβη στον υπολογιστή.

[Επιστροφή στη σελίδα περιεχομένων](#)

[Επιστροφή στη σελίδα περιεχομένων](#)

Πλακέτα συστήματος

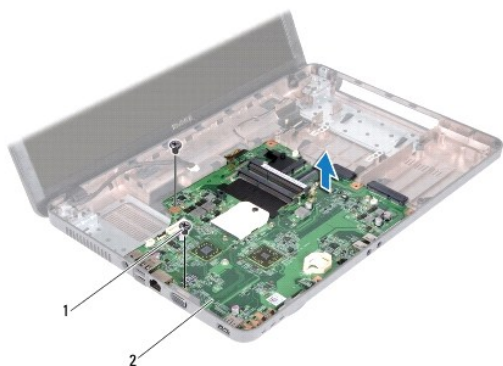
Εγχειρίδιο σέρβις του Dell™ Inspiron™ N5020/M5030/N5030

- [Αφαίρεση της κάρτας συστήματος](#)
- [Επανατοποθέτηση της πλακέτας συστήματος](#)
- [Καταχώριση της ετικέτας εξυπηρέτησης στο BIOS](#)

- ⚠ **ΠΡΟΕΙΔΟΠΟΙΗΣΗ:** Πριν από κάθε εργασία στο εσωτερικό του υπολογιστή σας, διαβάζετε τις οδηγίες για την ασφάλεια που εστάλησαν μαζί με τον υπολογιστή σας. Για πρόσθετες πληροφορίες σχετικά με τις βέλτιστες πρακτικές ασφαλείας, ανατρέξτε στην Αρχική σελίδα περί συμμόρφωσης με κανονισμούς (Regulatory Compliance Homepage), στη διεύθυνση www.dell.com/regulatory_compliance.
- ⚠ **ΠΡΟΣΟΧΗ:** Μόνο εξουσιοδοτημένοι τεχνικοί σέρβις επιτρέπεται να κάνει επισκευές στον υπολογιστή σας. Η εγγύησή σας δεν καλύπτει ζημιές εξαιτίας εργασιών συντήρησης που εκτελέστηκαν από τεχνικό ο οποίος δεν είναι εξουσιοδοτημένος από την Dell™.
- ⚠ **ΠΡΟΣΟΧΗ:** Προς αποφυγή ηλεκτροστατικής εκκένωσης, γείωση το σώμα σας χρησιμοποιώντας μεταλλικό περικάρπιο γείωσης ή αγγίζοντας κατά διαστήματα μια άβαφη μεταλλική επιφάνεια (όπως μια θύρα στο πίσω μέρος του υπολογιστή σας).
- ⚠ **ΠΡΟΣΟΧΗ:** Για να μην προκληθεί ζημιά στην κάρτα συστήματος, αφαιρείτε την κύρια μπαταρία (ανατρέξτε στην ενότητα [Αφαίρεση της μπαταρίας](#)) πριν από κάθε εργασία στο εσωτερικό του υπολογιστή.

Αφαίρεση της κάρτας συστήματος

1. Ακολουθήστε τις οδηγίες ασφαλείας στην ενότητα [Πριν Ξεκινήσετε](#).
2. Αφαιρέστε την μπαταρία (ανατρέξτε στην ενότητα [Αφαίρεση της μπαταρίας](#)).
3. Αφαιρέστε το πληκτρολόγιο (ανατρέξτε στην ενότητα [Αφαίρεση του πληκτρολογίου](#)).
4. Αφαιρέστε το στήριγμα παλάμης (ανατρέξτε στην ενότητα [Αφαίρεση του στηρίγματος παλάμης](#)).
5. Αφαιρέστε τη(τις) μονάδα(ες) μνήμης (ανατρέξτε στην ενότητα [Αφαίρεση μονάδων μνήμης](#)).
6. Αφαιρέστε τη μονάδα σκληρού δίσκου (ανατρέξτε στην ενότητα [Αφαίρεση της μονάδας σκληρού δίσκου](#)).
7. Αφαιρέστε τη μονάδα οπτικού δίσκου (ανατρέξτε στην ενότητα [Αφαίρεση της μονάδας οπτικών δίσκων](#)).
8. Αφαιρέστε την κάρτα Mini-Card (ανατρέξτε στην ενότητα [Αφαίρεση ασύρματης κάρτας Mini-Card](#)).
9. Αφαιρέστε την κάρτα Bluetooth (ανατρέξτε στην ενότητα [Αφαίρεση μονάδας Bluetooth](#)).
10. Αφαιρέστε την ψήκτρα του επεξεργαστή (ανατρέξτε στην ενότητα [Αφαίρεση της ψήκτρας επεξεργαστή](#)).
11. Αφαιρέστε τη μονάδα του επεξεργαστή (ανατρέξτε στην ενότητα [Αφαίρεση της μονάδας επεξεργαστή](#)).
12. Αφαιρέστε την μπαταρία σε σχήμα νομίσματος (ανατρέξτε στην ενότητα [Αφαίρεση της δισκοειδούς μπαταρίας](#)).
13. Πιέστε και βγάλτε από τη μονάδα ανάγνωσης καρτών μνήμης όλες τις εγκατεστημένες κάρτες.
14. Αφαιρέστε τις δύο βίδες που συγκρατούν την πλακέτα συστήματος στη βάση του υπολογιστή.



1	βίδες (2)	2	μητρική πλακέτα
---	-----------	---	-----------------

15. Ανασηκώστε τη διάταξη πλακέτας συστήματος και αφαιρέστε την από τη βάση του υπολογιστή.

Επανατοποθέτηση της πλακέτας συστήματος

1. Ακολουθήστε τις οδηγίες ασφαλείας στην ενότητα [Πριν Ξεκινήσετε](#).
2. Ευθυγραμμίστε τους συνδέσμους της κάρτα συστήματος με τις υποδοχές στη βάση του υπολογιστή και τοποθετήστε την στη βάση του υπολογιστή.
3. Επανατοποθετήστε τις δύο βίδες που συγκρατούν την πλακέτα συστήματος στη βάση του υπολογιστή.
4. Επανατοποθετήστε τυχόν κάρτα ή τάπα που αφαιρέσατε από τη συσκευή ανάγνωσης καρτών.
5. Επανατοποθετήστε την μπαταρία σε σχήμα νομίσματος (ανατρέξτε στην ενότητα [Επανατοποθέτηση της μπαταρίας σε σχήμα νομίσματος](#)).
6. Επανατοποθετήστε τη μονάδα του επεξεργαστή (βλέπε [Επανατοποθέτηση της μονάδας επεξεργαστή](#)).
7. Επανατοποθετήστε την ψήκτρα του επεξεργαστή (ανατρέξτε στην ενότητα [Επανατοποθέτηση της ψήκτρας επεξεργαστή](#)).
8. Επανατοποθετήστε την κάρτα Bluetooth (ανατρέξτε στην ενότητα [Επανατοποθέτηση μονάδας Bluetooth](#)).
9. Επανατοποθετήστε την κάρτα Mini-Card (ανατρέξτε στην ενότητα [Επανατοποθέτηση της ασύρματης κάρτας Mini-Card](#)).
10. Επανατοποθετήστε τη μονάδα οπτικού δίσκου (βλέπε [Επανατοποθέτηση της μονάδας οπτικού δίσκου](#)).
11. Επανατοποθετήστε τη μονάδα σκληρού δίσκου (ανατρέξτε στην ενότητα [Αντικατάσταση της μονάδας σκληρού δίσκου](#)).
12. Επανατοποθετήστε τη μονάδα(ες) μνήμης (ανατρέξτε στην ενότητα [Επανατοποθέτηση των μονάδων μνήμης](#)).
13. Επανατοποθετήστε το στήριγμα παλάμης (ανατρέξτε στην ενότητα [Επανατοποθέτηση του στηρίγματος παλάμης](#)).
14. Επανατοποθετήστε το πληκτρολόγιο (ανατρέξτε στην ενότητα [Επανατοποθέτηση του πληκτρολογίου](#)).
15. Επανατοποθετήστε την μπαταρία (ανατρέξτε στην ενότητα [Αντικατάσταση της μπαταρίας](#)).

ΠΡΟΣΟΧΗ: Προτού ανοίξετε τον υπολογιστή, αντικαταστήστε όλες τις βίδες και βεβαιωθείτε ότι δεν έχουν περισσέψει βίδες μέσα στον υπολογιστή. Σε αντίθετη περίπτωση, ενδέχεται να προκληθεί βλάβη στον υπολογιστή.

16. Ενεργοποιήστε τον υπολογιστή.

ΣΗΜΕΙΩΣΗ: Αφού επανατοποθετήσετε την πλακέτα συστήματος, καταχωρίστε την ετικέτα εξυπηρέτησης του υπολογιστή στο BIOS της νέας πλακέτας συστήματος.

17. Εισαγάγετε την ετικέτα εξυπηρέτησης (ανατρέξτε στην ενότητα [Καταχώριση της ετικέτας εξυπηρέτησης στο BIOS](#)).
-

Καταχώριση της ετικέτας εξυπηρέτησης στο BIOS

1. Βεβαιωθείτε ότι ο μετασχηματιστής AC είναι συνδεδεμένος σε μια ηλεκτρική πρίζα και ότι η κύρια μπαταρία έχει εγκατασταθεί σωστά.
2. Ενεργοποιήστε τον υπολογιστή.
3. Πατήστε <F2> κατά τη διάρκεια του POST για είσοδο στο πρόγραμμα ρύθμισης συστήματος.
4. Στην καρτέλα για την ασφάλεια εντοπίστε το πεδίο Set Service Tag (**Καθορισμός ετικέτας εξυπηρέτησης**) και πληκτρολογήστε την ετικέτα εξυπηρέτησης.

[Επιστροφή στη σελίδα περιεχομένων](#)